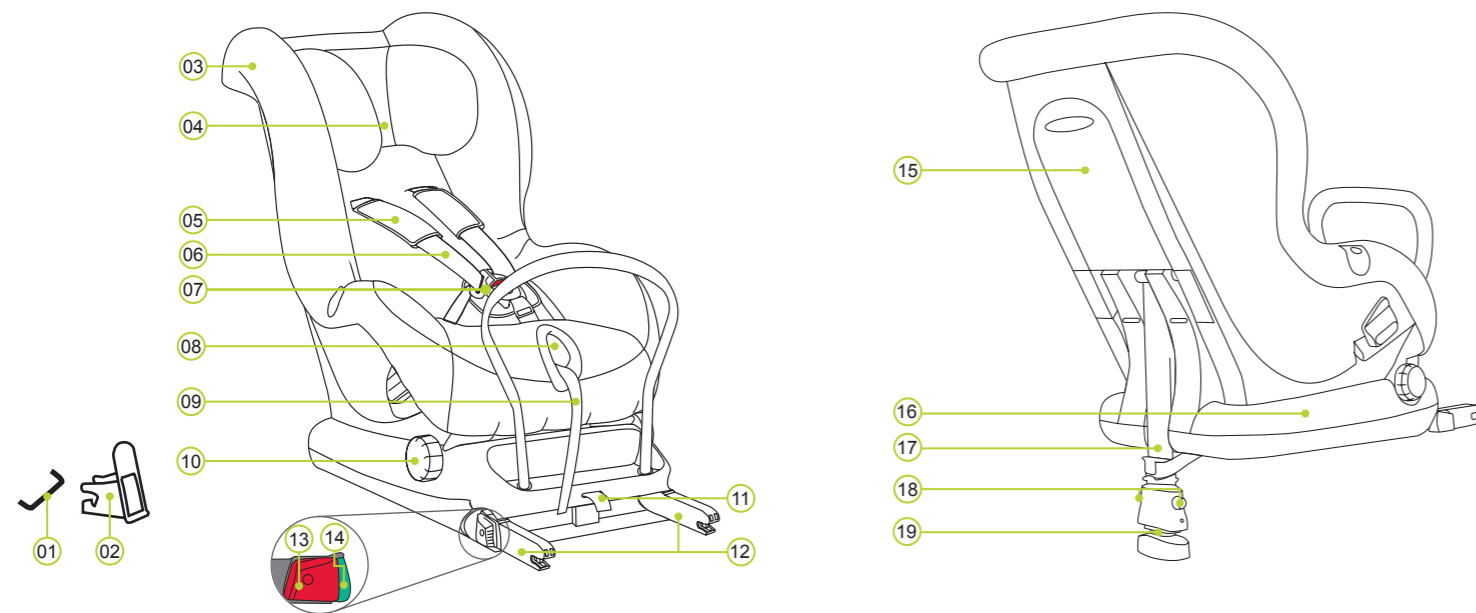


## PRZEGLĄD PRODUKTU



01 Punkty mocowania ISOFIX (samochód)	06 Paski naramienne	11 Pętla tkaniny	16 MAX-FIX II base
02 Wkładki prowadzące ISOFIX	07 Klamra upręży	12 Ramiona blokady	17 Nóżka podparcia
03 Pokrycie	08 Przycisk regulacyjny	13 Przycisk zwalniania	18 Przyciski regulacyjne
04 Zagłówek	09 Pasek regulacyjny	14 Wskaźniki ISOFIX	19 Wskaźnik nóżki podparcia
05 Poduszki naramienne	10 Pokrętko nachylenia	15 Przegrodka do przechowywania	

Fotelik BRITAX RÖMER	Testowany i certyfikowany wg ECE* R 44/04	
	Grupa	Waga ciała
MAX-FIX II	0+ & 1	0 do 18 kg

\*ECE = Norma Europejska dla sprzętu ochronnego dla dzieci

- Fotelik samochodowy został zaprojektowany, przetestowany i certyfikowany według wymogów Normy Europejskiej dla sprzętu ochronnego dla dzieci (ECE R 44/04). Znak testowy E (w kółku) i numer certyfikacji są umieszczone na pomarańczowej nalepce certyfikacyjnej (nalepka na foteliku).
- W razie jakichkolwiek modyfikacji fotelika certyfikacja zostanie unieważniona.
- Fotelik MAX-FIX II musi być używany wyłącznie do zabezpieczania dziecka w pojeździe. Nie wolno go używać jako fotelika ani zabawka w domu.
- Niebezpieczeństwo odniesienia obrażeń wskutek samowolnych modyfikacji!** Samowolne techniczne modyfikacje mogą zredukować lub całkowicie wyeliminować funkcję ochronną fotelika.
  - Proszę nie dokonywać żadnych technicznych modyfikacji przy kołyce.
  - Używać kołyski wyłącznie w sposób opisany w niniejszej instrukcji użytkownika.

## OBSŁUGA I KONSERWACJA

### Obsługa klamry upręży

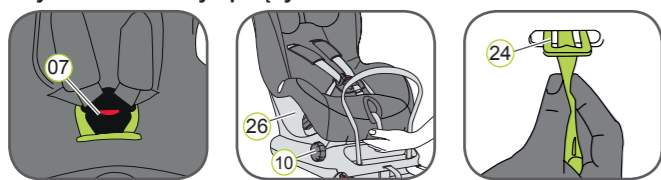
Sprawą zasadniczą dla bezpieczeństwa dziecka jest to, by klamra upręży działała prawidłowo. Niewłaściwe działanie klamry upręży jest zwykle spowodowane nagromadzeniem się brudu lub ciała obcych. Nieprawidłowe działania mogą być następujące:

- Zatraski klamry są wyrzucane tylko powoli, gdy zostaje wciśnięty czerwony przycisk zwalniania.
- Zatraski klamry nie blokują na miejscu (tzn. są ponownie wyrzucane, jeśli się je wepchnie).
- Zatraski klamry zazębiają bez słyszalnego „kliknięcia”.
- Zatraski klamry są trudne do włożenia (wyczuwalny opór).
- Klamra otwiera się dopiero po przyłożeniu skrajnie dużej siły.

### Środek zaradczy

przemyc klamrę upręży tak, aby na powrót działała poprawnie:

### Czyszczenie klamry upręży



- Otworzyć klamrę upręży 07 (wcisnąć czerwony przycisk).
- Obrócić pokrętkę nachylenia 10 i przesunąć skorupę fotelika 26 do góry, w najbardziej pochylonej pozycji.
- Chwycić pod powłokę fotelika 26 i przesunąć płytkę metalową 24, używaną do mocowania klamry 07, do góry, do powłoki na krawędzi przez szczelinę paska 25.
- Moczyć klamrę upręży 07 w ciepłej wodzie z płynem do mycia przynajmniej przez godzinę. Następnie wypłukać i starannie wysuszyć.

### Czyszczenie osłony

Dbać o to, by stosować tylko oryginalne osłony zamienne firmy Britax/RÖMER, gdyż stanowią integralną część fotelika, która odgrywa istotną rolę dla prawidłowego działania systemu. Zmienne osłony fotelika są dostępne u sprzedawcy.

- Nie wolno używać fotelika bez osłony.
- Osłonę można zdjąć i wyprać w łagodnym detergencie w pralce w cyklu dla

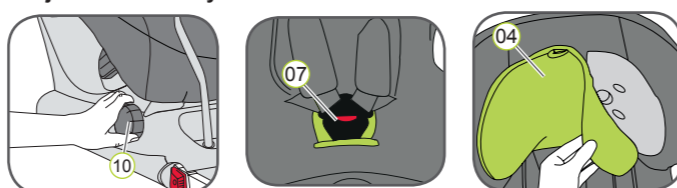
wyrobów delikatnych (30 °C). Prosimy o przestrzeganie instrukcji podanych na metce osłony.

- Części plastikowe można myć wodą z mydłem. Nie używać agresywnych środków czyszczących (np. rozpuszczalników).
- Upręże można prać w letniej wodzie z mydłem.
- Poduszki naramienne można prać w letniej wodzie z mydłem.

**⚠ Ostrzeżenie:** Nigdy nie zdejmować zatrasków klamry 21 z pasków.

**⚠ Ostrzeżenie:** Nie wolno używać fotelika bez osłony.

### Zdejmowanie osłony



- Obrócić pokrętkę nachylenia 10 i przesunąć skorupę fotelika 26 w dół, w pozycję pionową.
- Maksymalnie poluzować paski upręży.
- Otworzyć klamrę upręży 07 (wcisnąć czerwony przycisk).
- Przesunąć zagłówek 04 w najniższą pozycję.
- Zdjąć osłonę z zagłówka 04.
- Otworzyć zatraski po lewej i prawej stronie tylnej części osłony.
- Złożyć tylną część osłony na powierzchni fotelika.
- Przewlec paski upręży przez wycięcia osłony.
- Odczepić spoinę elastyczna osłony pod krawędzią skorupy fotelika.
- Pociągnąć osłonę w górę i nad fasetę regulatora paska.
- Wyciągnąć klamrę 07 i koniec paska z osłony.
- Pociągnąć osłonę nieco w górę, a następnie położyć wycięciem na zagłówku 04.

### Ponowne mocowanie osłony:

Po prostu wykonuj czynności w odwrotnej kolejności.

**⚠ Ostrzeżenie:** Sprawdź, czy paski upręży nie są poskręcane i czy zostały prawidłowo włożone w szczeliny na osłonie.

## INSTRUKCJE OBSŁUGI

**⚠** Aby zapewnić pełny efekt ochronny fotelika samochodowego:

- W razie wypadku o prędkości zderzenia powyżej 10 km/h jest możliwe, że fotelik dozna uszkodzenia, ale nie musi to być natychmiast zauważalne. W takim przypadku fotelik należy wymienić. Utylizować go w sposób właściwy.
- Regularnie sprawdzać wszystkie istotne części pod względem uszkodzenia. Szczególnie dbać o to, by elementy mechaniczne były w stanie sprawności.
- Aby zapobiec uszkodzeniom, dbać o to by fotelik nie zakleszczył się między twardymi przedmiotami (drzwi samochodu, prowadnice siedzenia itd.).
- Zawsze najpierw sprawdzać, czy fotelik nie został uszkodzony (np. w razie upuszczenia).
- Nigdy nie smarować ani nie oleić części fotelika.
- Aby właściwie chronić dziecko należy bezwzględnie przestrzegać wskazówek dotyczących użytkowania i montowania fotelika MAX-FIX II zawartych w niniejszej instrukcji.

Prosimy przestrzegać obowiązujące przepisy o utylizacji odpadów.

Utylizacja opakowania	Pojemnik na tekturę
Pokrycie	Odpady technologiczne, utylizacja termiczna
Części plastikowe	Zgodnie z etykietą na wyznaczonym pojemniku
Części metalowe	Pojemnik na złom metali
Paski upręży	Pojemnik na poliester
Klamra i zatrask	Odpady technologiczne

## UŻYCIĘ W POJEŹDZIE

Prosimy o przestrzeganie instrukcji o systemach fotelików samochodowych, opisanych w podręczniku pojazdu.

Fotelik może być używany we wszystkich pojazdach wyposażonych w systemy mocowania ISOFIX. Patrz instrukcja pojazdu po informacji na temat fotelików, które są zaaprobowane w klasie wagowej 0-18 kg.

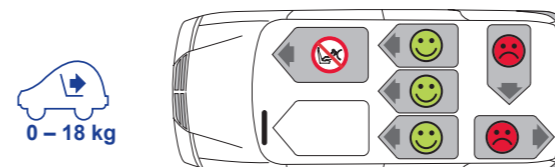
Mocowanie przy pomocy ISOFIX i nóżka podparcia są oparte na aprobach pół-universalnej. Fotelik może być używany tylko w tych pojazdach, które są wymienione na załączonej liście typów. Ta lista typów jest stale aktualizowana. Najnowszą wersję można uzyskać u nas lub na stronie [www.britax.eu](http://www.britax.eu) / [www.roemer.eu](http://www.roemer.eu).

Fotelik samochodowy możesz używać w sposób następujący:

W kierunku jazdy	Nie
Przeciwnie do kierunku jazdy	Tak
Gościnnie na siedzeniach:	
Mocowania ISOFIX (między powierzchnią siedzenia i oparciem)	Tak <sup>1)</sup>

(Prosimy przestrzegać przepisów obowiązujących w danym kraju)

1) W razie czołowej poduszki powietrznej: Przesunąć siedzenie pasażera daleko wstecz stosując się do instrukcji użytkownika pojazdu.



### NASTĘPNE FOTELIKI SAMOCHODOWE

Foteliki BRITAX RÖMER		Testowanie i certyfikacja zgodnie z ECE R 44/04	
Zwrócony wstecz	Zwrócony w przód	Grupa	Waga ciała
MAX-WAY		1-2	9-25 kg
MULTI-TECH 2		1-2	9-25 kg
	KIDFIX / KIDFIX SICT	2-3	15-36 kg
	KID / KID plus	2-3	15-36 kg

## DWULETNI GWARANCJA

Na ten fotelik samochodowy oferujemy 2-letnią gwarancję wolności od wad wykonania i materiałów. Okres gwarancyjny obowiązuje od dnia zakupu. Gwarancja obejmuje tylko taki fotelik samochodowy, manipulację którym odbywają się w sposób prawidłowy i został do nas przysłany w stanie czystym i nalezycym.

### Gwarancja nie obejmuje:

- naturalnych objawów zużycia i uszkodzeń wynikających z nadmiernego obciążenia
- uszkodzeń wynikających z nieodpowiedniego lub niepoprawnego użycia

### Co obejmuje gwarancja?

**Tkanina:** Wszystkie nasze tkaniny spełniają najwyższe wymogi pod względem trwałości koloru przy narażeniu na działanie promieniowania UV. Tym niemniej, wszystkie tkaniny blakną przy takim narażeniu. To nie jest wada materiału, lecz raczej normalny objaw zużycia, którego gwarancja nie obejmuje.

**Klamra:** Niewłaściwe działanie klamry jest często spowodowane nagromadzeniem się brudu lub ciała obcych, które utrudniają prawidłowe działanie. Jeżeli tak się zdarzy, klamrę można oczyścić stosując się do procedury opisanej w instrukcji użytkownika.

W razie roszczenia z tytułu gwarancji prosimy niezwłocznie kontaktować się ze sprzedawcą. Udzieli on porady lub pomocy w razie potrzeby. W czasie załatwiania reklamacji mają zastosowanie stopy amortyzacji specyficzne dla produktu. Patrz nasze Warunki Ogólne, które są dostępne u sprzedawcy.

### Użytkowanie, obsługa i konserwacja

Fotelik samochodowy musi być używany zgodnie z instrukcją użytkownika. Zdecydowanie wskazujemy na to, że muszą być używane wyłącznie oryginalne akcesoria i części zamienne.

### BRITAX EXCELSIOR LIMITED

1 Churchill Way West  
Andover  
Hampshire SP10 3UW  
Zjednoczone Królestwo

t: +44 (0) 1264 333343  
f: +44 (0) 1264 334146  
e: [help@uk.britaxeurope.com](mailto:help@uk.britaxeurope.com)  
[www.britax.eu](http://www.britax.eu)

### BRITAX RÖMER

Kindersicherheit GmbH  
Blaubeurer Straße 71  
D-89077 Ulm  
Niemcy

t: +49 (0) 731 9345-199/-299  
f: +49 (0) 731 9345-210  
e: [info@de.britaxeurope.com](mailto:info@de.britaxeurope.com)  
[www.roemer.eu](http://www.roemer.eu)

**0 kg - 18 kg**  
**0 lat ~ 4 lat**

**britax**

## MAX-FIX II

Instrukcja użytkownika



[www.britax.eu](http://www.britax.eu)

EDV-NR.: 2000011384 09/14

**⚠ Poświęć chwilę na przeczytanie tej instrukcji i zawsze miej ją pod ręką w wyznaczonej kieszeni fotelika.**

**⚠ Dla ochrony wszystkich pasażerów pojazdu**

W sytuacji zatrzymania awaryjnego lub wypadku, osoby bądź przedmioty, które nie są prawidłowo zabezpieczone w samochodzie, mogą powodować obrażenia innych pasażerów pojazdu. Z tego powodu, zawsze sprawdzać, czy...

- oparcia siedzeń pojazdu są zablokowane (tzn. czy zatrzask na tylnym siedzeniu składanym jest zazębiony).
- wszystkie przedmioty ciężkie lub o ostrych krawędziach (np. na półce) są zabezpieczone w pojeździe.
- wszystkie osoby w pojeździe mają zapięte pasy.
- fotelik dziecienny jest zawsze zabezpieczony w samochodzie poprzez zaczepy ISOFIX nawet, gdy nie ma w nim dziecka.

**⚠ Dla ochrony dziecka**

- Im bardziej uprząż przylega do ciała dziecka, tym bezpieczniejsze dziecko.
- Prosimy nigdy nie zostawiać dziecka w foteliku samochodowym w pojeździe bez nadzoru.

- Użycie na tylnym siedzeniu: Przesunąć przednie siedzenie dostatecznie daleko do przodu, aby nóżki dziecka nie mogły uderzyć w oparcie (dla zapobieżenia ryzyka obrażeń).
- Fotelik może stać się gorący pod bezpośrednim działaniem promieni słonecznych. Ostrzeżenie: Skóra dziecka jest delikatna i może w wyniku doznać urazu. Jeżeli fotelik nie jest aktualnie w użyciu, chroń go przed bezpośrednim działaniem promieni słonecznych.
- Pozwalaj dziecku na wsiadanie do pojazdu i wysiadanie z niego tylko od strony chodnika.
- Zatrzymuj się podczas długiej podróży, aby dać dziecku możliwość ruchu.

**Aby chronić pojazd**

Niektóre siedzenia samochodowe, wykonane z delikatniejszych materiałów (np. welur, skóra itp.) mogą przejawiać oznaki zużycia, gdy używane są foteliki samochodowe. Dla optymalnej ochrony pokryć siedzeń samochodowych zalecamy stosowanie ochroniacza: BRITAX RÖMER Car Seat Protector, który jest dostępny wśród licznych akcesoriów.

## INSTALACJA

### Praca przygotowawcza

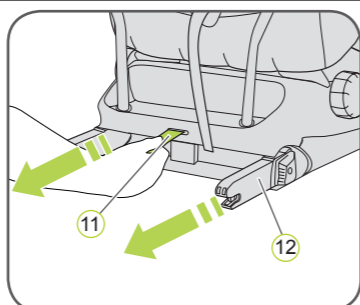


1. Jeżeli pojazd nie jest wyposażony w prowadnice ISOFIX, jako standard, zacisnąć obie prowadnice (02) dostarczone wraz z fotelikiem\*, wycięciami do góry w dwóch punktach mocowania (01) ISOFIX pojazdu.

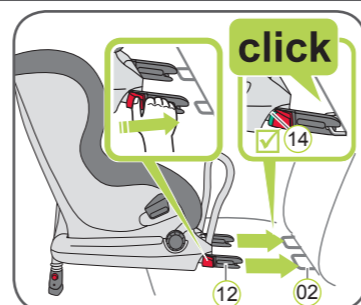
WSKAZÓWKA: Punkty mocowania ISOFIX znajdują się między powierzchnią i oparciem siedzenia pojazdu.

2. Przesunąć zagłówek siedzenia pojazdu w górne położenie.

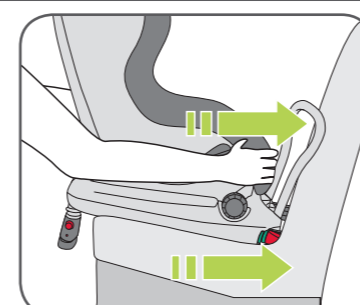
\* Prowadnice ułatwiają instalację fotelika przy pomocy punktów mocowania ISOFIX i zapobiegają uszkodzeniu osłony fotelika. W razie nieużywania należy je wyjąć i przechować w bezpiecznym miejscu. W pojazdach z rozkładanym oparciem prowadnice należy wyjmować przed jego złożeniem. Ewentualne problemy mogą być powodowane przez zabrudzenie lub ciała obce na prowadnicach i haczykach. Usunąć brud i ciała obce, aby zapobiec problemom tego typu.



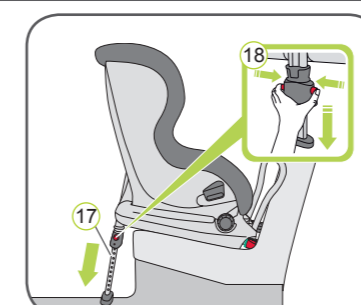
1. Pociągnąć szarą pętlę tkaniny (11), aby wysunąć oba ramiona blokujące (12).
2. Umieścić fotelik na siedzeniu pojazdu przeciwnie do kierunku jazdy.



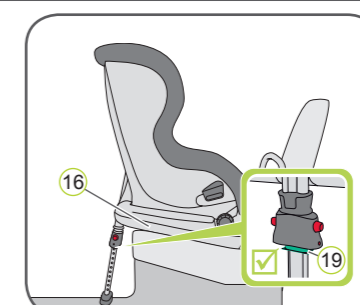
3. Chwycić fotelik dwiema rękami i wsunąć oba ramiona blokujące (12) w prowadnice (02), aż ramiona zaskoczą w sposób słyszalny po obu stronach. Zielone wskaźniki ISOFIX (14) muszą teraz być widoczne po obu stronach.
- ⚠ OSTRZEŻENIE!** Ramiona blokujące są prawidłowo zazębione tylko wtedy, gdy oba wskaźniki ISOFIX (14) są całkowicie zielone.



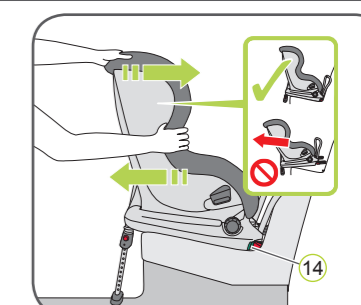
4. Popchnąć fotelik znaczną siłą maksymalnie w tył.



5. Maksymalnie wyciągnąć nóżkę podpórki z tyłu fotelika.



6. Wcisnąć oba przyciski regulacyjne (18) i wyciągnąć nóżkę podpórki (17), aż pewnie spocznie na podłodze pojazdu. Wskaźnik nóżki podpórki (19) musi być całkowicie zielony.
- ⚠ OSTRZEŻENIE!** Nóżka podpórki (17) nigdy nie może być zawieszona w powietrzu ani oparta o inne przedmioty. Dbać także o to, by nóżka wspierająca (17) nie podnosiła podstawy MAX-FIX II (16) nad powierzchnię siedzenia pojazdu.

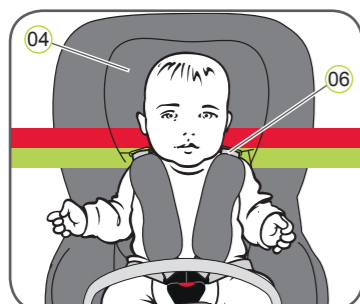


7. Potrząsnąć fotelikiem, aby mieć pewność, że jest bezpiecznie zamocowany, powtórnie sprawdzić wskaźniki (14) ISOFIX, aby mieć pewność, że są całkowicie zielone.

→ Fotelik jest teraz całkowicie zainstalowany

8. Wykonać czynności w rozdziale „ZABEZPIECZANIE DZIECKA”.

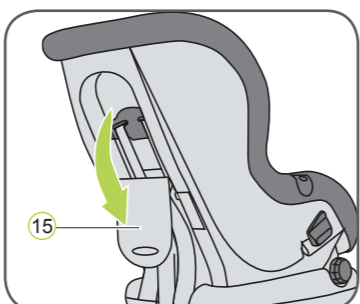
## ZABEZPIECZANIE DZIECKA



Prawidłowo wyregulowany zagłówek (04) zapewnia optymalną ochronę dziecka w foteliku:

Zagłówek (04) musi być wyregulowany tak, by pasy naramienne (06) były na tej samej wysokości co ramiona dziecka lub nieco poniżej.

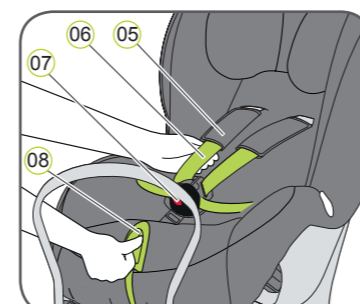
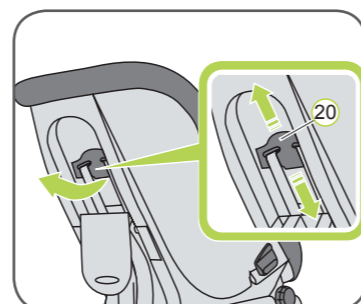
- ▶ Pasy naramienne (06) muszą być dopasowane tak, żeby być na poziomie lub tuż pod ramionami dziecka.
- ▶ Pasy naramienne (06) nie mogą przebiegać za dzieckiem ani na wysokości jego uszu bądź powyżej nich.



9. Otworzyć przegródkę (15) z tyłu skorupy fotelika.

10. Wyciągnąć regulator (20) wysokości pasa i wyregulować zagłówek przesuwając tylną płytkę wyżej lub niżej.

11. Przesunąć zagłówek (04) na prawidłową wysokość paska naramiennego i sprawdzić, czy jest prawidłowo zazębiony przesuwając zagłówek (04) lekko w dół.



12. Otworzyć klamrę uprząży (07) (wcisnąć czerwony przycisk)

13. Wcisnąć przycisk regulacyjny (08) pociągając równocześnie oba pasy naramienne (06) do przodu. Nie ciągnąć za poduszki naramienne (05).

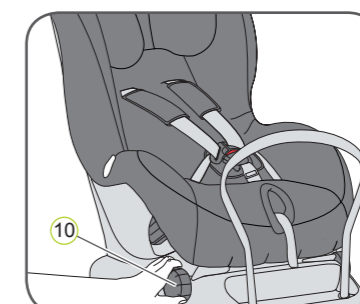
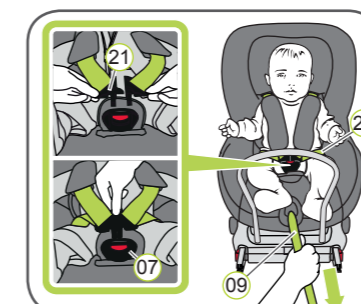
14. Posadzić dziecko w foteliku.

15. Złączyć ze sobą oba zatrzaski klamry (21) i zazębnić je, zanim zostaną włożone do klamry uprząży (07) - powinno być słyszalne kliknięcie.

16. Ciągnąć pasek regulacyjny (09), aż uprząż będzie leżeć płasko na ciele dziecka i blisko niego.

**⚠ OSTRZEŻENIE!** Wyciągnąć pasek regulacyjny do przodu.

**⚠ OSTRZEŻENIE!** Pasy biodrowe (22) muszą być ustawione możliwie nisko na biodrach dziecka.



MAX-FIX II może być umieszczany w wielu różnych pozycjach. Możesz zmienić pozycję nachylenia, gdy dziecko jest usadzone w foteliku.

Pozycja najbardziej nachylona jest najwygodniejsza dla snu dziecka. Dla najmłodszych dzieci od 0 do 6 miesięcy używaj fotelik w pozycji najbardziej nachylonej z wkładką niemowlęcą dla ochrony kręgosłupa dziecka w czasie snu. Aby zmieniać pozycję, obracaj pokrętłem nachylenia (10).



Wkładka niemowlęca może być używana dla dzieci w wieku od 0 do 6 miesięcy. Wkładka niemowlęca zapewnia podparcie kręgosłupa dziecka w czasie podróży. Instalacja wkładki niemowlęcej:

1. Otworzyć napinacze plastikowe na wkładce niemowlęcej

2. Umieścić wkładkę w foteliku i ułożyć oba pasy naramienne (06) na wkładce
3. Zamknąć oba napinacze plastikowe
4. Wsunąć klamrę uprząży (07) i poduszkę krokową przez otwór we wkładce niemowlęcej.

**⚠ OSTRZEŻENIE!** Zawsze dbać o to, by dziecko było bezpiecznie zamocowane.

## POZYCJE NACHYLENIA

## WKŁADKA NIEMOWLĘCA

**⚠ Dla bezpieczeństwa dziecka przed każdą podróżą samochodem sprawdzać, czy...**

- fotelik jest zaczepiony po obu stronach na ramionach blokujących (12) ISOFIX w punktach mocowania (01) ISOFIX oraz, czy oba wskaźniki ISOFIX (14) są całkowicie zielone;
- fotelik jest bezpiecznie zamocowany;
- nóżka podpórki pewnie spoczywa na podłodze pojazdu, zaś jej wskaźnik (19) jest zielony;
- pasy w foteliku są blisko ciała dziecka bez uciskania go;
- pasy naramienne (06) są prawidłowo wyregulowane i nie są skręcone;
- poduszki naramienne (05) są na prawidłowej wysokości na ciele dziecka;
- zatrzaski klamry (21) są zazębione w klamrze uprząży (07).

**⚠ OSTRZEŻENIE!** Jeżeli dziecko próbuje otworzyć przyciski zwalniania (13) ISOFIX lub klamrę uprząży (07), zatrzymaj się przy najbliższej sposobności. Sprawdzić, czy fotelik jest prawidłowo zamocowany i zadbać o prawidłowe zabezpieczenie dziecka. Poinstruj dziecko o możliwych zagrożeniach.

### Wymywanie fotelika z ISOFIX

1. Wcisnąć oba przyciski regulacyjne (18) i wsunąć dolną część nóżki podparcia (17) w część górną, do pełnego złożenia. Zwolnić przyciski regulacyjne (18) w celu zamocowania w pozycji złożenia.
2. Wcisnąć do siebie zielony wskaźnik (14) ISOFIX i czerwony przycisk zwalniania (13) na obu ramionach blokujących (12). Ramiona blokujące (12) zwalnają się.
3. Wsunąć ramiona blokujące (12) ISOFIX do skorupy fotelika (26).

→ Odgłos grzechotania powstaje, gdy ramiona blokujące są wpychane wstecz.

WSKAZÓWKA: Ramiona blokujące są chronione przed uszkodzeniem, gdy są wepchnięte w podstawę fotelika.

**⚠ OSTRZEŻENIE!** Wyjąć fotelik z pojazdu. Fotelika nie wolno przewozić w samochodzie, jeżeli nie jest prawidłowo zabezpieczony.