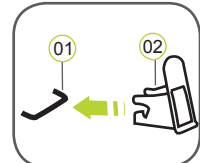


## 5. PRIPREMA

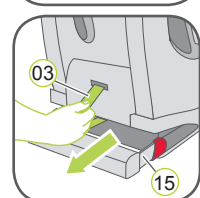
Najprije pročitajte odlomak o željenom načinu ugradnje u 6. poglavlju.

### 5.1 Pripremanje sustava ISOFIX

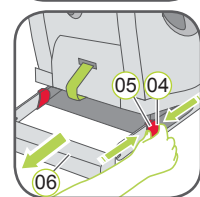


1. Ako vaše vozilo nije standardno opremljeno ISOFIX umetnim vodilicama, spojite dvije umetne vodilice (02) isporučene sa sjedalicom\* s izrezom prema gore na dvije ISOFIX pričvršne točke (01) u vašem vozilu.

SAVJET: ISOFIX pričvršne točke smještene su između površine i stražnjeg naslona sjedala vozila.



2. Pomaknite ograničavač glave na sjedalu vozila u gornji položaj.
3. Povucite omču od sive tkanine (03) kako biste izvukli obje ručice za blokadu (15) dok ne začujete "klik" koji ukazuje na to da su sigurno učvršćene.



4. Stisnite zeleni sigurnosni gumb koji se nalazi s obje strane sjedala (04) s crvenim gumbom za otpuštanje (05) te uklonite zaštitu spojnika (06).

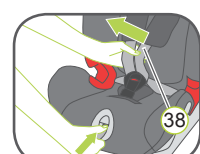
\* Umetne vodilice olakšavaju ugradnju sigurnosne dječje sjedalice pomoću ISOFIX pričvršnih točaka i sprječavaju oštećenje presvlake sjedala. Kada se ne koriste, treba ih ukloniti i staviti na sigurno mjesto. Na vozilima s preklapnim stražnjim naslonom umetne vodilice treba ukloniti prije preklapanja stražnjeg naslona. Poteškoće koje se pritom javljaju obično uzrokuju prljavština ili drugi predmeti na umetnim vodilicama i kukama. Očistite svu prljavštinu i uklonite strane predmete kako biste riješili ovakve poteškoće.

### 5.2 Namještanje naslona za glavu prilikom ugradnje poja- sa s pričvršćivanjem u 5 točaka



Pravilno namještanje naslon za glavu (07) osigurava optimalnu zaštitu vašem djetetu unutar sigurnosne sjedalice: naslon za glavu (07) treba namjestiti tako da rameni pojasevi (08) budu u razini ramena djeteta.

**OPREZ!** Rameni pojasevi (08) ne smiju prolaziti iza leđa djeteta ili u visini njegovih ušiju ili iznad njih.



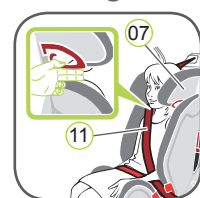
Rameni pojasevi namještau se na sljedeći način:

1. Otpustite što više pojaseve koji se pričvršćuju u 5 točaka (38) na dječjoj sjedalici.

Stražnja strana dječje sjedalice:

2. Pritisnite gumb prilagodnika visine ramenog pojasa (10) na stražnjoj strani ljuške sjedalice i nagnite prilagodnik visine ramenog pojasa (10) prema sebi.
3. Gurnite prilagodnik visine ramenog pojasa (10) i odaberite pravilnu visinu ramenih pojaseva (08) te ga umetnite u položaj koji odgovara vašem djetetu tako da otpustite gumb.

### 5.3. Namještanje naslona za glavu pri ugradnji sigurnosnog pojasa vozila



Pravilno namještanje naslon za glavu (07) osigurava optimalno prilagođavanje dijagonalnog dijela pojasa (11) pružajući time maksimalnu zaštitu vašem djetetu. Naslon za glavu (07) treba prilagoditi tako da između naslona za glavu (07) i ramena djeteta mogu stati dva prsta.

Za prilagođavanje visine naslona za glavu vašeg djeteta učinite sljedeće:

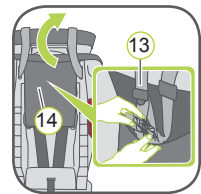
1. Pritisnite ručicu za prilagođavanje (12) na stražnjoj strani naslona za glavu (07).

To će odblokirati naslon za glavu.

2. Sada možete pomaknuti odblokirani naslon za glavu (07) na željenu visinu. Čim otpustite ručicu za prilagođavanje (12), naslon za glavu (07) uglavit će se u svoj položaj.
3. Namjestite dječju sjedalicu na sjedalu vozila.
4. Neka vaše dijete sjedne u sjedalicu kako biste provjerili visinu. Ponavljajte ovaj postupak dok naslon za glavu (07) ne dođe do optimalne visine. Ako je naslon za glavu u najnižem položaju (07) još uvijek previsok, on se može dodatno namjestiti pomoću prilagodnika visine ramenog pojasa (10), kako je objašnjeno u odjeljku 5.2

## 6. POSTAVLJANJE

**A** SKUPINA 1 (od 9 do 18 kg) I SKUPINA 2 (od 15 do 25 kg) ISOFIT + gornji steznik + sigurnosni pojas vozila + pojas s pričvršćivanjem u 5 točaka

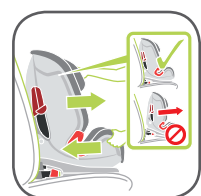


1. Pobrinite se da se 5 točaka u kojima se pričvršćuju pojasevi dječje sjedalice pravilno namjeste (pogledajte odjeljak 10).
2. Slijedite korake iz odjeljka 5.1
3. Slijedite korake iz odjeljka 5.2
4. Izvadite gornji steznik (13) iz vrećice za čuvanje (14) i polegnite ga preko dječje sjedalice.
5. Stavite dječju sjedalicu na sjedalo vozila tako da gleda u smjeru vožnje.
6. Uхватite dječju sjedalicu objema rukama i čvrsto uglavite dvije ručice za blokadu (15) u umetne vodilice (02) tako da se ručice za blokadu uglave uz zvuk "klika" na jednoj i drugoj strani. Zeleni sigurnosni gumb (04) sada treba biti vidljiv s obje strane.

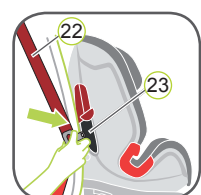
**OPREZ!** Ručice za blokadu pravilno su namještene samo ako su oba sigurnosna gumba (04) potpuno zelena.



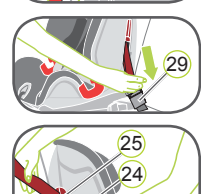
7. Pritisnite dječju sjedalicu prema stražnjem naslonu čvrstim i ravnomjernim pritiskanjem na obje strane.



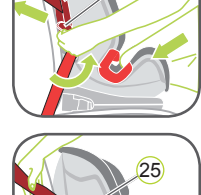
8. Protresite dječju sjedalicu kako biste bili sigurni da je čvrsto namještena i ponovno provjerite zelene sigurnosne gumbе (04) kako biste bili sigurni da su oba potpuno zelena.



9. Izvucite sigurnosni pojas (22) i provedite ga kroz vodilice pojasa (23) dječje sjedalice. Pobrinite se da se pojas ne zavrće.



10. Umetnite jezičak brave u utor brave na sjedalu vozila (29) tako da se začuje zvuk "klika"!



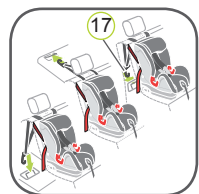
11. Na suprotnoj strani brave pojasa na sjedalu zaokrenite polugu za blokadu (24) prema dolje i umetnite dijagonalni pojas u blokadu pojasa (25).
12. Težinom svojeg tijela pritisnite dječju sjedalicu (kleknite u sjedalicu). Istovremeno snažno povucite dijagonalni pojas kako biste pričvrstili (zategnuli) i zaokrenuli polugu za blokadu (24) prema gore tako da se učvrsti.



13. Podignite koljena s dječje sjedalice i ponovno zategnite dijagonalni pojas povlačeći ga sa zatvorenom (25) blokadom pojasa.

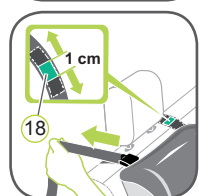


14. Uzmite gornji steznik (13) i pritisnite metalni jezičak (16) tako da se odvoji od pojasa kako biste ga produžili, a potom povucite gornji steznik (13) za kuku (17) dok se ne dobije oblik slova "V".
15. Provedite gornji steznik (13) uz lijevu i desnu stranu oslonca za glavu.



16. Zakačite kuku (17) za pričvršno mjesto gornjeg steznika koje se preporučuje prema priručniku vozila.

**OPREZ!** Pazite da ne upotrijebite kuku za prtljagu umjesto točke gornjeg steznika. Pregledajte svoje vozilo i potražite ovaj znak:

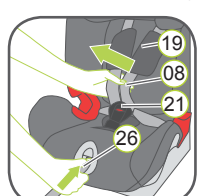


17. Kako biste zategnuli gornji steznik, (13) uklonite labavi dio povlačeći slobodni kraj pojasa kroz metalni jezičak (16) dok se ne izjednači zategnutost pojasa na objema stranama. Gornji je steznik ispravno zategnut kada se zeleni indikator zategnutosti (18) produži za 1 cm.

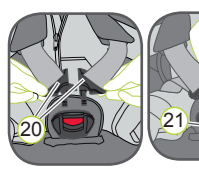
18. Slijedite korake iz odjeljka **pričvršćivanje djeteta pomoću pojaseva s učvršćivanjem u 5 točaka**.

### OSIGURAVANJE DJETETA POJASEVIMA S PRIČVRŠĆIVANJEM U 5 TOČAKA

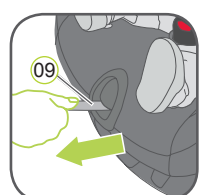
Što pojasevi tješnje prijanju u tijelo vašeg djeteta, to će bolje biti zaštićeno. Stoga izbjegavajte oblačiti debele slojeve odjeće na dijete ako ćete ga smjestiti u sjedalicu i vezati pojansom.



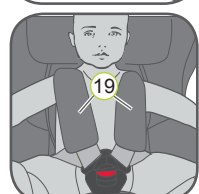
1. Otvorite bravu pojaseva (21) (pritisnite crveni gumb)
2. Pritisnite gumb za prilagođavanje (26) uz istovremeno povlačenje oba ramena pojasa (08) prema naprijed. Ne povlačite ramene jastučice (19).
3. Smjestite dijete u dječju sjedalicu.



4. Pobrinite se da leđa vašeg djeteta budu ravno naslonjena na naslon za leđa dječje sjedalice.
5. Spojite dva zasnava brave (20) prije nego ih umetnete u bravu pojaseva (21) – trebali biste začuti "klik".



6. Povucite ramene pojaseve (11) kako biste izravnali labave dijelove steznika tako da pojas stoji ravno.
  7. Povucite traku za namještanje (09) tako da se pojasevi izravna-ju i budu pripijeni uz tijelo djeteta.
- OPREZ!** Povucite traku za namještanje (09) ravno (ne prema gore ili prema dolje).



- OPREZ!** Trake pojaseva (27) treba namjestiti što niže preko kukova djeteta.
8. Povucite prema dolje ramene jastučice (19) kako biste bili sigurni da su ispravno postavljeni.

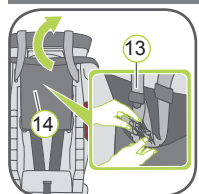
**OPREZ!** Radi sigurnosti vašeg djeteta, prije svakog putovanja automobilom provjerite sljedeće:

- ▶ dječja sigurnosna sjedalica pričvršćena je pomoću ISOFIT ručica za blokadu s obje strane na ISOFIX pričvršne točke (15) u vozilu, (01) a oba zelena sigurnosna gumba (04) potpuno su zelena,
  - ▶ dječja sjedalica čvrsto je postavljena u vozilo,
  - ▶ pojas nije zavnut,
  - ▶ gornji steznik (13) čvrsto je pritegnut iznad stražnjeg naslona sjedala automobila, a pokazivač zategnutosti (18) zelene je boje,
  - ▶ dijagonalni pojas stegnut je samo blokadom na suprotnoj strani od brave pojasa na sjedalu vozila,
  - ▶ trake dječje sigurnosne sjedalice udobno su pripijene uz tijelo djeteta,
  - ▶ rameni pojasevi (08) pravilno su namješteni i trake nisu zavrnute,
  - ▶ rameni jastučići (19) na razini su ramena vašeg djeteta,
  - ▶ zasuni brave (20) pričvršćeni su u bravi pojaseva (21),
  - ▶ sigurnosni pojas (22) uglavljen u blokadu pojasa (25) je pravilno zategnut.
- OPREZ:** Pokuša li vaše dijete otvoriti zelene sigurnosne gumbе (04) ili brave pojaseva (21), odmah ga spriječite u tome. Provjerite je li dječja sigurnosna sjedalica pravilno pričvršćena, a dijete sigurno namješteno. Objasnite djetetu moguće opasnosti.

Kako biste uklonili dječju sjedalicu, slijedite korake navedene u odjeljku 8

## B

SKUPINA 2 (od 15 do 25 kg) I SKUPINA 3 (od 22 do 36 kg) ISOFIT + gornji steznik + sigurnosni pojas vozila

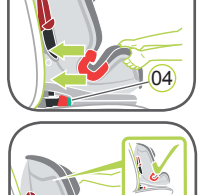


1. Pobrinite se da se pojasevi dječje sjedalice koji se pričvršćuju u 5 točaka pravilno uklone (pogledajte odjeljak 9)
2. Slijedite korake iz odjeljka 5.1
3. Slijedite korake iz odjeljka 5.3
4. Izvadite gornji steznik (13) iz vrećice za čuvanje (14) i polegnite ga preko dječje sjedalice.
5. Stavite dječju sjedalicu na sjedalo vozila tako da gleda u smjeru vožnje.
6. Uхватite dječju sjedalicu objema rukama i čvrsto uglavite dvije ručice za blokadu (15) u umetne vodilice (02) tako da se ručice za blokadu uglave uz zvuk "klika" na jednoj i drugoj strani. Zeleni sigurnosni gumb (04) sada treba biti vidljiv s obje strane.

**OPREZ!** Ručice za blokadu pravilno su namještene samo ako su oba sigurnosna gumba (04) potpuno zelena.



7. Pritisnite dječju sjedalicu prema stražnjem naslonu čvrstim i ravnomjernim pritiskanjem na obje strane.



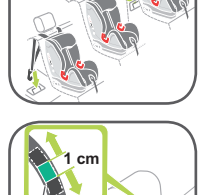
8. Protresite dječju sigurnosnu sjedalicu kako biste bili sigurni da je čvrsto namještena i ponovno provjerite zelene sigurnosne gumbе (04) kako biste bili sigurni da su oba potpuno zelena



9. Uzmite gornji steznik (13) i pritisnite metalni jezičak (16) tako da se odvoji od pojasa kako biste ga produžili, a potom povucite gornji steznik (13) za kuku (17) dok se ne dobije oblik slova "V".



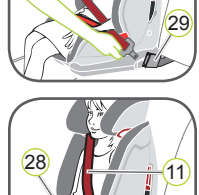
10. Provedite gornji steznik (13) uz lijevu i desnu stranu oslonca za glavu.



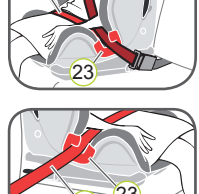
11. Zakačite kuku (17) za pričvršno mjesto gornjeg steznika koje se preporučuje prema priručniku vozila.
- OPREZ!** Pazite da ne upotrijebite kuku za prtljagu umjesto točke gornjeg steznika. Pregledajte svoje vozilo i potražite ovaj znak:



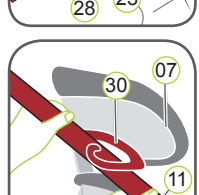
12. Kako biste zategnuli gornji steznik, (13) uklonite labavi dio povlačeći slobodni kraj pojasa kroz metalni jezičak (16) dok se ne izjednači zategnutost pojasa na objema stranama. Gornji je steznik ispravno zategnut kada se zeleni indikator zategnutosti (18) produži za 1 cm.
13. Smjestite dijete u dječju sjedalicu.



14. Izvucite sigurnosni pojas i provedite ga ispred djeteta do brave sigurnosnog pojasa vozila (29).



- OPREZ!** Ne zavrćite pojas.
15. Umetnite jezičak brave u utor brave na sjedalu tako da se (29) uglavi!



16. Stavite dijagonalni dio pojasa (11) i steznik (28) na stranu brave pojasa sjedala (29) ispod rukonaslona i provucite ga kroz vodilicu svijetlocrvenog pojasa (23) na sjedalu.
- OPREZ!** Brava pojasa vozila (29) ne smije biti namještena između vodilice svijetlocrvenog pojasa (23) i rukonaslona.



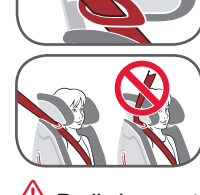
17. Stavite steznik (28) na drugu stranu jastuka sjedala u vodilicu svijetlocrvenog pojasa (23).
- OPREZ!** Steznik (28) treba biti položen što niže iznad kukova djeteta s obje strane

18. Provucite dijagonalni dio pojasa (11) kroz tamnocrveni držač pojasa (30) naslona za glavu (07) tako da potpuno naliježe u držač pojasa (30) i da se ne zavrće.
- Savjet!** Ako stražnji naslon (31) sakrije držač pojasa (30), možete namjestiti naslon za glavu (07) prema gore. Sada možete lako umetnuti (11) dijagonalni dio pojasa. Sada vratite naslon za glavu (07) na odgovarajuću visinu, kao što prikazuje dio 5.3.



19. Pobrinite se da dijagonalni dio pojasa (11) prolazi iznad ramene kosti djeteta, a ne ispred njegovih vrata.

Savjet! Možete ponovno prilagoditi visinu naslona za glavu (07) u vozilu.



**OPREZ!** Dijagonalni dio pojasa (11) treba prolaziti dijagonalno prema natrag. Možete prilagoditi prolaz pojasa prilagodljivim usmjerivačem pojasa.

**OPREZ!** Dijagonalni dio pojasa (11) nikad ne smije prolaziti naprijed prema usmjerivaču pojasa vozila. U tom slučaju upotrijebite samo dječju sjedalicu na stražnjem sjedalu.

**OPREZ!** Radi sigurnosti vašeg djeteta, prije svakog putovanja automobilom provjerite sljedeće:

- ▶ dječja sigurnosna sjedalica pričvršćena je pomoću ISOFIT ručica za blokadu s obje strane na ISOFIT pričvršne točke (15) u vozilu, (01) a oba zelena sigurnosna gumba (04) potpuno su zelena;
  - ▶ dječja sjedalica sigurno je pričvršćena;
  - ▶ gornji steznik (13) čvrsto je pritegnut iznad stražnjeg naslona sjedala automobila, a pokazivač zategnutosti (18) zelene je boje;
  - ▶ steznik (28) prolazi kroz vodilice svijetlocrvenog pojasa (23) s obje strane jastuka sjedala,
  - ▶ dijagonalni dio pojasa (11) na strani brave pojasa sjedala (29) također prolazi kroz vodilicu svijetlocrvenog pojasa (23) na jastuku sjedala,
  - ▶ dijagonalni dio pojasa (11) prolazi kroz vodilice tamnocrvenog pojasa (30) naslona za glavu,
  - ▶ dijagonalni dio pojasa (11) prolazi dijagonalno prema natrag,
  - ▶ trake su čvrste i nisu zavrnute,
  - ▶ brava pojasa vozila (29) ne smije biti smještena između vodilice svijetlocrvenog pojasa (23) i rukonaslona jastuka sjedala.
- OPREZ!** Pokuša li vaše dijete otvoriti sigurnosne gumbе (04) brave pojaseva (21), odmah ga spriječite u tome. Provjerite je li dječja sigurnosna sjedalica pravilno pričvršćena, a dijete sigurno namješteno. Objasnite djetetu moguće opasnosti.

Za uklanjanje dječje sjedalice slijedite korake u odjeljku 8

## 7. UPUTE ZA ODRŽAVANJE

**OPREZ!** Kako biste osigurali potpunu zaštitu koju može pružiti sigurnosna dječja sjedalica, pobrinite se za sljedeće:

- ▶ U slučaju nezgode uz brzinu sudara iznad 10 km/h moguća su oštećenja dječje sjedalice, koja možda nisu odmah vidljiva. U tom slučaju obavezno zamijenite dječju sjedalicu. Pravilno je zbrinite.

- ▶ Redovito provjeravajte oštećenja svih važnih dijelova. Pobrinite se da su posebice mehanički dijelovi u besprijekornom stanju.
- ▶ Kako biste spriječili štetu, pobrinite se da se sigurnosna dječja sjedalica ne zaglavi između tvrdih predmeta (vrata automobila, vodilica sjedala itd.).
- ▶ U slučaju oštećenja obavezno se pobrinite da stručnjak provjeri stanje dječje sjedalice (npr. ako vam ispadne na pod).
- ▶ Nikada ne podmazujte dijelove dječje sjedalice.
- ▶ Kako biste ispravno zaštitili svoje dijete, neophodno je ugraditi i koristiti sustav ADVANSAFIX točno onako kako je opisano u ovom priručniku.

Zbrinjavanje ambalaže	Kontejner za karton
Presvlaka	Bezopasan industrijski otpad, toplinska obrada
Plastični dijelovi	Sukladno oznakama na spremniku
Metalni dijelovi	Kontejner za metal
Trake pojaseva	Kontejner za poliester
Brava i zasun	Bezopasan industrijski otpad

## 8. UKLANJANJE DJEČJE SJEDALICE

**OPREZ!** Uklonite dječju sjedalicu iz vozila. Dječja sjedalica ne smije se prevoziti u automobilu ako nije sigurno pričvršćena.

**Skupina 1 i skupina 2 (ISOFIT, sigurnosni pojas vozila i gornji steznik)**

1. Za otpuštanje pričvršnog sustava ISOFIT, stisnite istovremeno zeleni sigurnosni gumb i crveni gumb za otpuštanje, najprije na jednoj, a potom i na drugoj strani.
2. Otvorite bravu sigurnosnog pojasa i izvadite dijagonalni pojas kratkim potezanjem iz blokade pojasa. Ova protusmjerna kretanja otpušta unutarnji spoj blokade pojasa pa se poluga za blokadu sada lako otvara.
3. Za otpuštanje pričvršćenja gornjeg steznika otpustite pojas podizanjem metalnog jezička prilagodnika s pojasa. Potom izvadite opružnu kuku iz pričvršne točke.
4. Gurnite ISOFIT ručice za blokadu natrag na ljušku sjedalice i postavite zaštitnik spojnika na sustav ISOFIX.

**Skupina 2 i skupina 3 (ISOFIT i gornji steznik)**

1. Otpustite bravu sigurnosnog pojasa vozila kad pričvršćujete dječju sjedalicu.
2. Za otpuštanje pričvršnog sustava ISOFIT, stisnite zeleni sigurnosni gumb i crveni gumb za otpuštanje, najprije na jednoj, a potom i na drugoj strani.
3. Za otpuštanje pričvršćenja gornjeg steznika otpustite pojas podizanjem metalnog jezička prilagodnika s pojasa. Potom izvadite opružnu kuku iz pričvršne točke.
4. Gurnite ISOFIT ručice za blokadu natrag na ljušku sjedalice i postavite zaštitnik spojnika na sustav ISOFIX



## 1. OPĆE SIGURNOSNE NAPOMENE

**⚠ Odvojite vrijeme kako biste pažljivo pročitali sve navedene upute i uvijek ih imajte pri ruci u pretincu dječje sjedalice.**

**⚠ Za sigurnost svih putnika u vozilu**

U slučaju hitnog zaustavljanja ili prometne nezgode, osobe ili predmeti unutar vozila koji nisu pravilno pričvršćeni mogu ozlijediti ostale putnike. Stoga uvijek provjerite sljedeće:

- stražnji nasloni sjedala u vozilu su blokirani (aktiviran je zasun stražnje preklone klupe).
- svi teški ili oštri predmeti unutar vozila (na stražnjoj polici) trebaju biti pričvršćeni.
- svi putnici stavili su sigurnosni pojas.
- sigurnosna dječja sjedala uvijek je pričvršćena unutar vozila pomoću pričvršnog sustava ISOFIX, gornjeg steznika i pojasa s 3 pričvršne točke (pojas vozila) ili pričvršnog sustava ISOFIX i gornjeg steznika, čak i kada nema djeteta u sjedalici.

**⚠ Za sigurnost vašeg djeteta**

- Što su pojasevi prijenjivi uz tijelo vašeg djeteta, to će biti veća njegova sigurnost.
- Ne ostavljajte dijete bez nadzora u dječjoj sjedalici unutar vozila.
- Uporaba na stražnjem sjedalu: Pomaknite prednje sjedalo vozila prema naprijed tako da noge vašeg djeteta ne mogu udarati naslon za leđa prednjeg sjedala (kako bi se izbjegla opasnost od ozljeda).
- Sigurnosna dječja sjedala može se zagrijati na izravnom sunčevom svjetlu. **Oprez:** Dječja koža je osjetljiva i može se ozlijediti. Zaštite dječju sjedalicu od intenzivnog izravnog sunčevog svjetla ako je trenutno ne koristite.
- Djetetu dozvolite da ulazi i izlazi iz vozila samo na strani pločnika.
- Tijekom dugih putovanja napravite pauze kako bi se dijete istrčalo i razgibalo.

**⚠ Zaštita vozila**

Nekne presvlake sjedala napravljene od osjetljivog materijala (npr. brušena ili obična koža i dr.) mogu imati tragove dječjih sjedala. Za optimalnu zaštitu presvlaka sjedala preporučujemo zaštitno sredstvo BRITAX Car Seat Protector, dostupno u okviru naše ponude dodatnog pribora.

## 2. UPORABA U VOZILU

Slijedite upute u vezi s uporabom sustava za osiguranje djeteta navedene u priručniku vašeg vozila.

Sjedala se može koristiti u vozilima opremljenima sustavom ISOFIX, pričvršnim sustavima s gornjim steznikom i pojasom s 3 pričvršne točke (pogledajte popis vozila). Informacije o pričvršnim točkama sustava ISOFIX i gornjeg steznika te postavljanju pojasa s 3 pričvršne točke potražite u priručniku svog vozila. U priručniku svojeg vozila potražite i odobrena sjedala za dječje sjedalice u kategorijama 9 do 18 kg, 15 do 25 kg, 22 do 36 kg.

Dječju sjedalicu možete upotrijebiti na sljedeći način:

U smjeru vožnje	Da
Suprotno smjeru vožnje	Ne <sup>1)</sup>
pojas s pričvršćivanjem u 2 točke (pojas vozila)	NE
Oprema na sjedalima: ISOFIX spojne točke (između sjedala i stražnjeg naslona), pričvršne točke gornjeg steznika (primjerice na stražnjoj klupi, podu ili iz leđnog oslonca) te pojas s pričvršćivanjem u 3 točke (sigurnosni pojas vozila)	Da <sup>2) 3)</sup>

(Uzmite u obzir propise koji su na snazi u vašoj zemlji)

- 1) Uporaba je dozvoljena na sjedalu koje gleda unatrag (npr. u kombiju ili minibusu) samo ako je sjedalo vozila odobreno da ga koriste odrasli. Sjedala se ne smije staviti u domet napuhivanja zračnog jastuka.
- 2) Sigurnosni pojas treba biti odobren prema ECE R 16 ili drugom odgovarajućem standardu (pogledajte testnu oznaku na pojasu, zaokruženi "E" ili "e").
- 3) U vozilima sa zračnim jastukom: Pogurajte suvozačevo sjedalo što više unatrag i slijedite sve upute iz priručnika vozila.

BRITAX RÖMER  
Kindersicherheit GmbH  
Blaubauer Straße 71  
D-89077 Ulm  
Njemačka  
BRITAX EXCELSIOR LIMITED  
1 Churchill Way West  
Andover  
Hampshire SP10 3UW  
Ujedinjeno Kraljevstvo  
telefon: +49 (0) 731 9345-199/-299  
f: +49 (0) 731 9345-210  
e: service.de@britax.com  
www.britax.de  
t: +44 (0) 1264 333343  
f: +44 (0) 1264 334146  
e: service.uk@britax.com  
www.britax.eu

## 3. ODOBRENJE

SIGURNOSNA DJEČJA SJEDALICA tvrtke Britax	Testirana i certificirana sukladno standardu ECE* R 44/04	
	Skupina	Tjelesna težina
ADVANSAFIX	1	od 9 do 18 kg
	2	od 15 do 25 kg
	3	od 22 do 36 kg

Sigurnosna dječja sjedala dizajnirana je, testirana i certificirana sukladno zahtjevima europskog standarda za sigurnosnu dječju opremu (ECE R 44/04). Testna oznaka E (zaokružena) i broj certifikata navedeni su na narančastoj naljepnici certifikata (naljepnica na dječjoj sjedalici).

- Ovaj certifikat gubi valjanost ako napravite bilo kakve promjene na sigurnosnoj dječjoj sjedalici.
- ADVANSAFIX sigurnosna dječja sjedala smije se koristiti samo za osiguranje vašeg djeteta unutar vozila. Nikada se ne smije koristiti u kući kao sjedalo ili igračka.

**Opasnost od ozljeda zbog neovlaštenih preinaka!**

- Neovlaštene tehničke preinake mogu smanjiti i potpuno poništiti zaštitna svojstva sjedalice.
- Nemojte vršiti nikakve tehničke preinake na sigurnosnoj dječjoj sjedalici.
- Sigurnosnu dječju sjedalicu koristite samo na način opisan u ovim uputama.

ADVANSAFIX pruža višestruke mogućnosti ugradnje, a sljedeća tablica pokazuje načine postavljanja prema odgovarajućim skupinama:

Skupina	Način postavljanja	Smještanje djeteta	Poglavje Priručnika za korisnike
1 (od 9 do 18 kg)	ISOFIT + gornji steznik + sigurnosni pojas vozila	s pojasom s pričvršćivanjem u 5 točaka	A
2 (od 15 do 25 kg)	ISOFIT+ gornji steznik + sigurnosni pojas vozila	s pojasom s pričvršćivanjem u 5 točaka	A
2 (od 15 do 25 kg)	ISOFIX + gornji steznik	Sigurnosni pojas vozila	B
3 (od 22 do 36 kg)	ISOFIX + gornji steznik	Sigurnosni pojas vozila	B

## 4. NJEGA I ODRŽAVANJE

**Održavanje brava pojaseva**

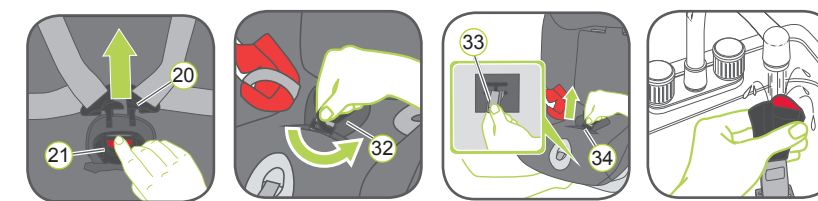
Ključno je za sigurnost vašeg djeteta da brava pojaseva radi pravilno. Neispravnosti brava pojaseva obično su uzrokovane nakupljanjem prljavštine ili stranih tijela. Neispravnosti su sljedeće:

- Zasuni brave izbacuju se polako kada se pritisne crveni gumb za otpuštanje.
- Zasuni brave ne vraćaju se u početni položaj (odn. ponovno se izbacuju ako ih pokušate ugurati).
- Zasuni brave pričvršćuju se bez "klik".
- Zasuni brave teško se umeću (osjetite otpor).
- Brava se otvara samo uz primjenu velike sile.

**Rješenje**

operite bravu pojaseva tako da ponovno pravilno radi:

**Čišćenje brave pojaseva**



1. Otvorite bravu pojaseva (21) (pritisnite crveni gumb).
2. Otvorite Velcro zatvarač na razdvojnog jastučiću (32) i skinite razdvojni jastučić s presvlake.
3. Stavite sjedalicu u nagnuti položaj
4. Uхватite metalnu pločicu (33) s donje strane i okrenite je u okomiti položaj
5. Pogurajte metalnu pločicu (33) kroz utor (34)
6. Uklonite bravu pojaseva (21)
7. Namočite bravu pojaseva (21) u toplju vodi s tekućim deterdžentom i ostavite najmanje jedan sat. Potom je temeljito isperite i osušite.

**Čišćenje**

**⚠ OPREZ!** Pobrinite se da koristite samo originalne Britax zamjenske presvlake sjedalice jer je presvlaka dio sigurnosne dječje sjedalice koji utječe na pravilno funkcioniranje sigurnosnog sustava. Zamjenske presvlake sjedalice dostupne su kod maloprodajnika.

**⚠ OPREZ!** Dječja sjedala ne smije se koristiti bez presvlake.

- Presvlaka se može ukloniti i prati blagim deterdžentom koristeći ciklus pranja perilice za osjetljivo rublje (30 °C). Slijedite upute na naljepnici za pranje presvlake.
- Plastični dijelovi mogu se čistiti sapunicom. Nemojte koristiti abrazivna sredstva (otapala).
- Pojaseve možete prati u mlakoj sapunici.

**⚠ OPREZ!** Nikada ne uklanjajte zasune brave (20) s traka.

- Rameni jastučići mogu se prati u mlakoj sapunici.

**Uklanjanje presvlake**

**A) Naslon za glavu**

1. Pomjerite naslon za glavu na dječjoj sjedalici u gornji položaj.



2. Skinite elastični rub presvlake (35) s kuka na stražnjoj strani naslona za glavu i uklonite presvlaku naslona za glavu.

**B) Presvlaka**

1. Otključajte kuke na donjoj strani.
2. Otključajte kuke na gornjem dijelu stražnje strane.
3. Otključajte elastičnu omču na jednoj i drugoj strani vodilica pojasa.
4. Otvorite dva plastična zatvarača na stražnjoj strani presvlake.
5. Uklonite presvlaku.

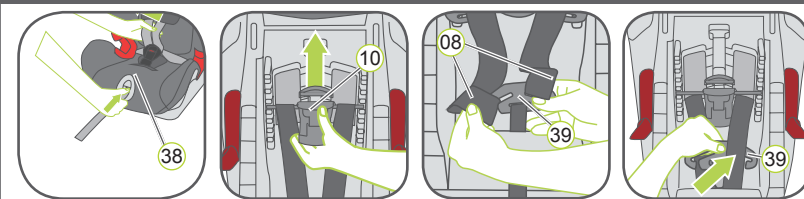
**Vraćanje presvlake:**

Slijedite navedene korake obrnutim redoslijedom.

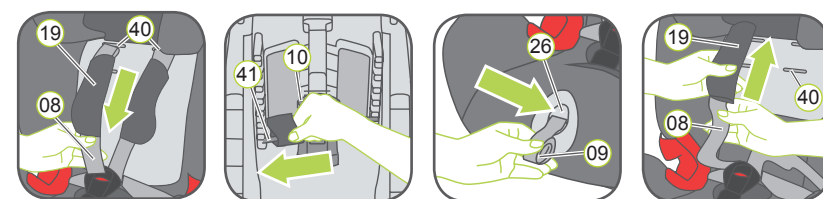
**⚠ OPREZ!** Nikada ne koristite dječju sjedalicu prema načinu ugradnje A ako brava nije pravilno namještena. Pobrinite se da je metalna pločica (33) pravilno pričvršćena.

**⚠ OPREZ!** Provjerite da pojasevi nisu zavrtnuti i da su pravilno umetnuti u utove pojasa na presvlaci.

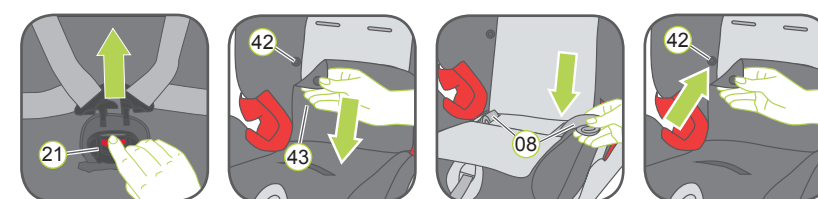
## 9. UKLANJANJE POJASEVA S PRIČVRŠĆIVANJEM U 5 TOČAKA



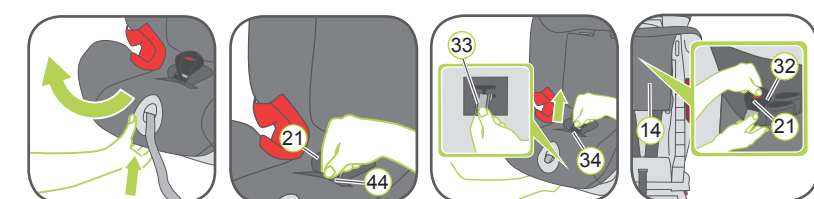
1. Stavite vrećicu za čuvanje (14) naprijed preko sjedalice.
2. Otpustite pojaseve koji se pričvršćuju u 5 točaka (38) na dječjoj sjedalici koliko je god moguće.
3. Pritisnite gumb prilagodnika visine ramenog pojasa (10) na stražnjoj strani ljsuke sjedalice i nagnite prilagodnik visine ramenog pojasa (10) prema sebi.
4. Pomaknite prilagodnik visine ramenog pojasa (10) u najgornji položaj i učvrstite ga otpuštanjem gumba na prilagodniku visine ramenog pojasa.
5. Otpustite pojaseve koji se pričvršćuju u 5 točaka (38) na dječjoj sjedalici koliko je god moguće. Otključajte ramene pojaseve (08) na stražnjoj strani dječje sjedalice sa spojnog dijela (39).
6. Stavite spojni dio (39) u skladišni pretinac.



7. Povucite dolje i ramene jastučice (19) i dva ramena pojasa (08) prema naprijed kroz utove (40) (prednja strana dječje sjedalice).
8. Skinite omče pojasa s plastičnih nastavaka (41) prilagodnika visine ramenog pojasa (10).
- Prednja strana dječje sjedalice:**
9. Izvucite traku za prilagođavanje (09) što je dalje moguće.
10. Spremite traku za prilagođavanje u njezin spremnik (26).
11. Provućite ramene jastučice (19) kroz utove (40) prema naprijed.
12. Uklonite ramene jastučice (19) iz ramenih pojaseva (08) i stavite ih u vrećicu za čuvanje na stražnjoj strani sjedalice.

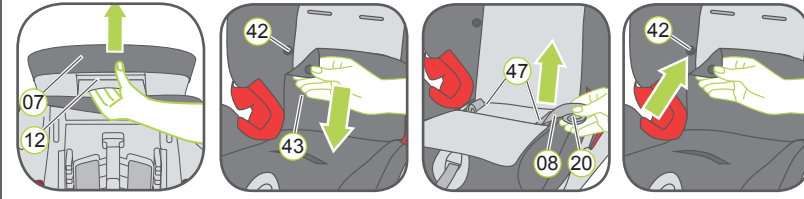


13. Otvorite bravu pojaseva (21) (pritisnite crveni gumb za otpuštanje)
14. Podignite donji dio stražnje presvlake na vrh i postavite ga preko naslona za glavu.
15. Otvorite lijevi i desni utisni gumb (42) na donjem dijelu presvlake (43) i podignite preklonni dio presvlake prema naprijed. Pogurajte zasune brave (20) prema dolje u skladišne odjeljke.
16. Zamotajte ramene pojaseve (08) i stavite ih u skladišne odjeljke.
17. Premjestite dva preklonna dijela presvlake prema natrag i zatvorite utisne gumbe (42) na lijevoj i desnoj strani stražnjeg dijela presvlake.

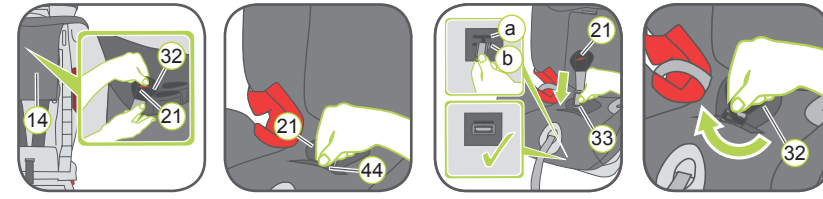


18. Podignite ručicu za nagnjanje i povucite je naprijed kako biste potpuno nagnuli dječje sjedalo.
19. Povucite elastičnu traku (44) preko brave pojaseva (21).
20. Uхватite metalnu pločicu (33) s donje strane i okrenite je u okomiti položaj.
21. Gurnite metalnu pločicu prema gore (33) kroz utor (34).
22. Uklonite bravu pojaseva (21) s razdvojnog jastučićem (32) i spremite je u vrećicu za čuvanje (14).

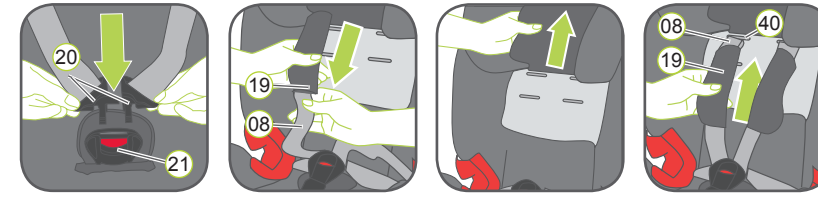
## 10. PONOVO NAMJEŠTANJE POJASEVA S PRIČVRŠĆIVANJEM U 5 TOČAKA



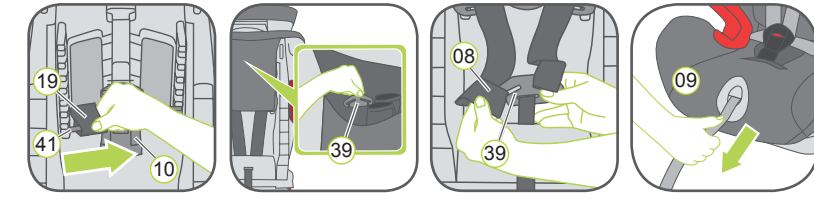
1. Stisnite ručicu za prilagođavanje (12) na stražnjoj strani naslona za glavu (07) i pritisnite naslon za glavu u najdonji položaj.
2. Otpustite ručicu za prilagođavanje (12) kako bi se blokirala na svojem mjestu.
3. Podignite donji dio presvlake naslona za glavu i postavite ga preko naslona za glavu.
4. Otvorite lijevi i desni gumb na donjem dijelu presvlake (43) i namjestite dio presvlake na sjedećem dijelu.
5. Izvadite ramene pojaseve (08) i zasune brave (20) iz skladišnog odjeljka (47) i odmotajte ramene pojaseve.
6. Preklonite natrag dva dijela presvlake i zatvorite lijevi i desni utisni gumb (42) na donjem dijelu presvlake.



- Ako dječja sjedala ne treba biti u najnagnutijem položaju: Pritisnite ručicu za nagnjanje kako bi sjedala došla u uspravan položaj.
7. Izvadite bravu pojaseva (21) i ramene jastučice (19) iz vrećice za čuvanje (14) na stražnjoj strani sjedalice.
  8. Ponovno namještanje brave pojaseva (21) i razdjelnog jastučića (32): povucite elastičnu traku (44) u predjelu za sjedenje prema sebi. Za skupinu 1 (od 9 do 18 kg) upotrijebite utor pojasa najbliži stražnjem naslonu, (a) a za skupinu 2 (od 15 do 25 kg) upotrijebite najdalji utor (b).
  9. Uхватite bravu pojaseva (21) i držite okomito metalnu (33) pločicu. Gurnite je uži dijelom prema gore kroz utor pojasa (a) ili (b) u ljsuku sjedalice odozgo.
  10. Blokiranjem s donje strane osigurajte vodoravan položaj metalne pločice (33) i provjerite je li dobro ugrađena tako da nekoliko puta povučete (21) bravu pojaseva.



11. Spojite dva zasuna brave (20) prije nego ih umetnete u bravu pojaseva (21) – trebali biste začuti "klik".
12. Provućite ramene jastučice (19) na ramene pojaseve (08) u ispravnom smjeru koji je prikazan, pazite da ne dođe do zavrtanja. Poravnajte dvije omče ramenih pojaseva (08) s omčama trake ramenih jastučića (19).
13. Izvucite ramene pojaseve (08) i omče trake s ramenih jastučića (19) kroz utove (40). Savjet: Preklonite stražnji preklonni dio presvlake.



14. Povucite omče traka s ramenih jastučića (19) na plastične nastavke (41) prilagodnika visine ramenog pojasa (10). Savjet: omče traka ramenih jastučića trebaju činiti donju omču.
15. Preklonite gornji dio presvlake prema dolje.
16. **⚠ OPREZ!** Rameni pojasevi (08) ne smiju se zavrtnuti ni zamijeniti.
17. Izvadite spojni dio (39) iz skladišnog pretinca na stražnjem dijelu dječje sjedalice.
18. Zakačite ramene pojaseve (08) natrag na spojni dio (39). Lijevu omču lijeve ručice spojnog dijela, a desnu omču desne ručice.
18. Lagano povlačite traku za prilagođavanje (09) uz istovremeno pritiskanje spojnog dijela (39) između stražnjeg naslona i skladišnog pretinca sa spojnim dijelom.

Od 9 do 36 kg  
Od 9 mj. do 12 god.

**britax**

**ADVANSAFIX**

Upute za korisnike

HR



www.britax.eu