

INHALT

1. EINLEITUNG
2. PRODUKTÜBERSICHT
3. ZULASSUNG
4. VERWENDUNG IM FAHRZEUG
5. KONTAKT
6. SICHERHEITSHINWEISE
7. EINBAU IM FAHRZEUG
8. ANPASSEN DES NEIGUNGSWINKELS
9. VERWENDUNG IM FAHRZEUG
10. REINIGUNG
11. AUSBAU UND ENTSORGUNG

1. EINLEITUNG

Wir freuen uns, dass unsere **BABY-SAFE i-SIZE BASE / FLEX BASE** Ihr Kind sicher durch die ersten Monate seines Lebens begleiten darf.

⚠ Um Ihr Kind richtig schützen zu können, muss die **BABY-SAFE i-SIZE BASE / FLEX BASE unbedingt so verwendet und eingebaut werden, wie in dieser Anleitung beschrieben! Lesen Sie die Gebrauchsanleitung aufmerksam durch, bevor Sie die **BABY-SAFE i-SIZE BASE / FLEX BASE** zum ersten Mal verwenden und bewahren Sie die Anleitung im dafür vorgesehenen Platz an der Basisstation auf.**

In dieser Anleitung werden die nachfolgend aufgeführten Symbole verwendet:

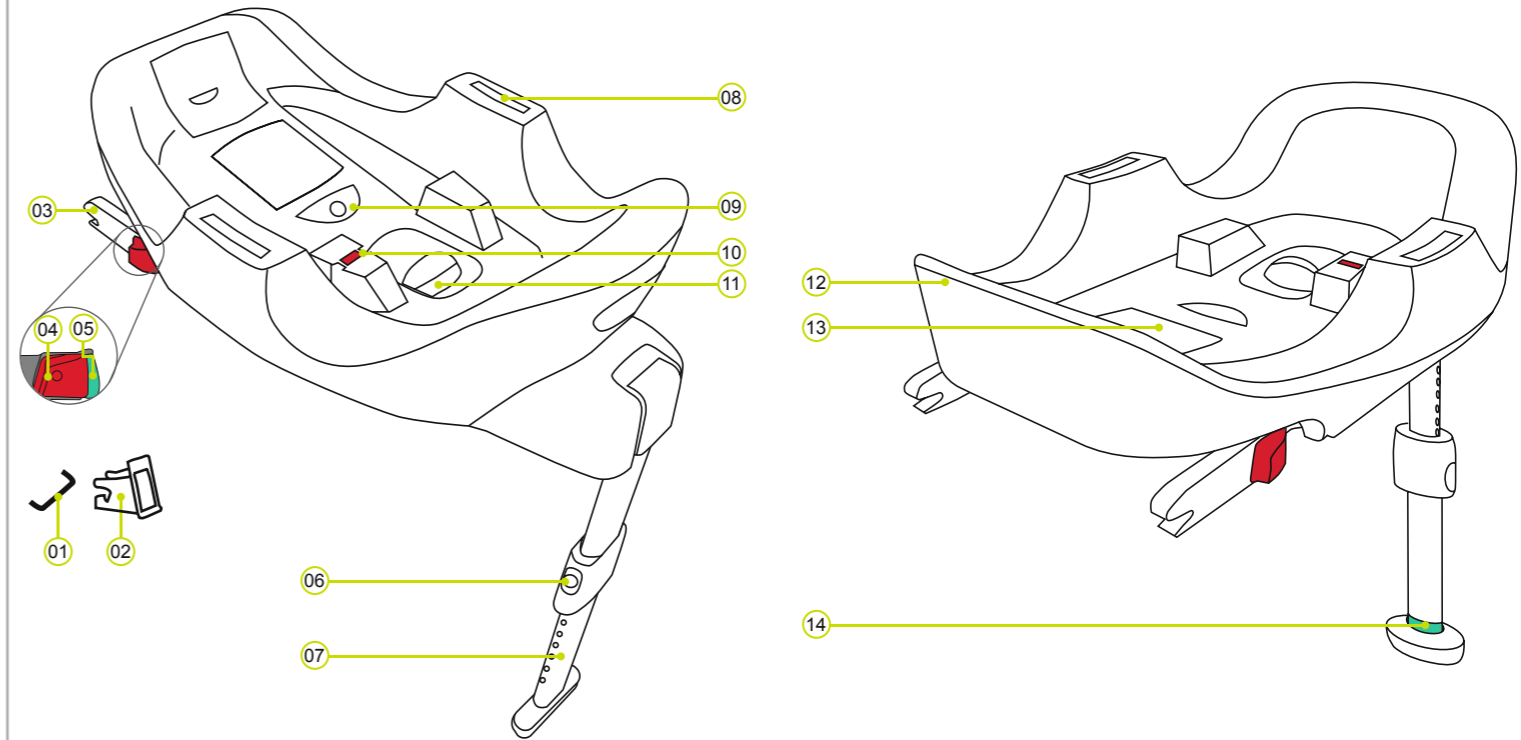
Symbol	Signalwort	Erklärung
	GEFAHR!	Gefahr schwerer Personenschäden
	WARNUNG!	Gefahr leichter Personenschäden
	VORSICHT!	Gefahr von Sachschäden
	TIPP!	Nützliche Hinweise

Handlungsanweisungen die einer festen Reihenfolge folgen, sind nummeriert.

Beispiel:

1. Drücken Sie den Knopf...

2. PRODUKTÜBERSICHT



- 01 ISOFIX-Befestigungspunkte (Auto)
- 02 ISOFIX-Einführhilfen
- 03 ISOFIX-Rastarme
- 04 Löseknopf
- 05 Sicherungsknopf
- 06 Verstelltaste
- 07 Stützbein
- 08 Befestigungsschlitze
- 09 Neigungsverstelltaste
- 10 Neigungsindikator
- 11 Rastarmlösetaste
- 12 Basisstation Oberteil
- 13 Aufbewahrungsfach Anleitung
- 14 Markierung Stützbein

3. ZULASSUNG

Die **BABY-SAFE i-SIZE BASE / FLEX BASE** ist nur in Kombination mit der Kinderschale **Britax Römer BABY-SAFE i-SIZE / BABY-SAFE² i-SIZE** und ausschließlich zur Sicherung Ihres Babys im Fahrzeug bestimmt.

BRITAX RÖMER Auto-Kindersitz	Prüfung und Zulassung nach ECE* R 129/00	
	Körpergröße	Körpergewicht
BABY-SAFE i-SIZE BASE / FLEX BASE	40 - 83 cm	≤ 13 kg

*ECE = Europäische Norm für Sicherheitsausrüstung

Der Auto-Kindersitz ist entsprechend den Anforderungen der europäischen Norm für Kindersicherheitseinrichtungen (ECE R129/00) ausgelegt, geprüft und zugelassen. Das Prüfzeichen E (in einem Kreis) und die Zulassungsnummer befinden sich auf dem orangefarbenen Zulassungsetikett (Aufkleber am Auto-Kindersitz).

- ⚠ GEFAHR!** Keine der Basis-Stationen darf in Verbindung mit anderen Babyschalen verwendet werden.
- ⚠ GEFAHR!** Die Zulassung erlischt, sobald Sie am Auto-Kindersitz etwas verändern. Änderungen darf ausschließlich der Hersteller vornehmen. Durch eigenmächtige technische Änderungen kann die Schutzfunktion des Sitzes vermindert oder ganz aufgehoben werden.
- ⚠ WARNUNG!** Die **BABY-SAFE i-SIZE BASE / FLEX BASE** darf ausschließlich zur Sicherung Ihres Kindes im Fahrzeug verwendet werden. Die Basis-Station eignet sich keinesfalls zuhause als Sitzgelegenheit oder Spielzeug.

4. VERWENDUNG IM FAHRZEUG

Bitte beachten Sie die Anweisungen zur Verwendung von Kinderrückhaltesystemen in der Betriebsanleitung Ihres Fahrzeugs.

Bitte entnehmen Sie der **Betriebsanleitung Ihres Fahrzeugs** die Informationen über die Fahrzeugsitze, welche nach ECE R16 für die Verwendung von Kinderrückhaltesystemen zugelassen sind.

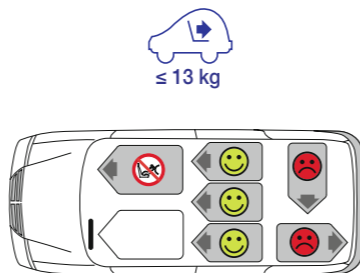
Verwendungsmöglichkeiten **BABY-SAFE i-SIZE BASE / FLEX BASE**:

BRITAX RÖMER Auto-Kindersitz	Sitzposition Fahrzeug	
	i-Size	Nicht i-Size
BABY-SAFE i-SIZE BABY-SAFE ² i-SIZE (Babyschale)	✓	✓
+ BABY-SAFE i-SIZE BASE	✓ a)	✓ b)
+ BABY-SAFE i-SIZE FLEX BASE	✓	✓ b)

- a) Bitte beachten Sie die Empfehlungen bei der Wahl der Basis-Station für Ihr Fahrzeug in der beiliegenden Fahrzeugtypenliste (liegt der Basis-Station bei). Die Typenliste wird ständig auf dem neuesten Stand gehalten. Die neueste Version erhalten Sie bei uns oder auf www.britax.com
- b) Dies bedeutet die Basis-Station darf nur in Fahrzeugen verwendet werden, welche in der Fahrzeugtypenliste aufgeführt sind (liegt der Basis-Station bei). Die Typenliste wird ständig auf dem neuesten Stand gehalten. Die neueste Version erhalten Sie bei uns oder auf www.britax.com

So können Sie Ihre Basis-Station verwenden:

in Fahrtrichtung	nein
entgegen der Fahrtrichtung	ja
mit 2-Punkt-Gurt	nein
mit 3-Punkt-Gurt	nein
auf Beifahrersitz	ja ¹⁾
auf äußeren Rücksitzen	ja
auf mittlerem Rücksitz	ja



1) Front-Airbag muss deaktiviert sein. Hinweise im Fahrzeug-Handbuch beachten.

5. KONTAKT

Wenn Sie noch Fragen zur Benutzung haben, wenden Sie sich bitte an uns:



BRITAX RÖMER
Kindersicherheit GmbH
Theodor-Heuss-Straße 9
89340 Leipheim
Germany

T.: +49 (0) 8221 3670 -199/-299
F.: +49 (0) 8221 3670 -210
E.: service.de@britax.com
www.britax.com

BRITAX EXCELSIOR LIMITED
1 Churchill Way West
Andover
Hampshire SP10 3UW
United Kingdom

T.: +44 (0) 1264 333343
F.: +44 (0) 1264 334146
E.: service.uk@britax.com
www.britax.com

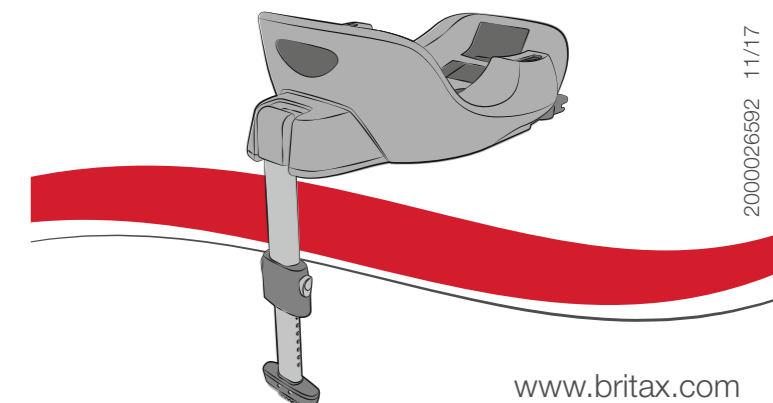
≤ 13 kg



BABY-SAFE i-SIZE BASE
BABY-SAFE i-SIZE FLEX BASE

DE

Gebrauchsanleitung



www.britax.com

2000026592 11/17

6. SICHERHEITSHINWEISE

Bitte nehmen Sie sich die Zeit diese Anweisungen sorgfältig durchzulesen und halten Sie sie im hierfür vorgesehenen Aufbewahrungsfach (13) an der Basis-Station immer zum Nachschlagen bereit! Die Anleitung muss der Basis-Station beiliegen, wenn diese an Dritte weitergegeben wird!

GEFAHR! Zum Schutz Ihres Kindes:

- Im Fall eines Unfalls mit einer Aufprallgeschwindigkeit über 10 km/h kann die Basis-Station unter Umständen beschädigt werden, ohne dass der Schaden unmittelbar offensichtlich ist. In diesem Fall muss die Basis-Station ausgetauscht werden. Bitte entsorgen Sie diese ordnungsgemäß.
- Lassen Sie die Basis-Station grundsätzlich überprüfen, wenn sie beschädigt wurde (z.B. wenn diese zu Boden gefallen ist).
- Kontrollieren Sie regelmäßig alle wichtigen Teile auf Beschädigungen. Stellen Sie sicher, dass insbesondere alle mechanischen Bauteile perfekt funktionsfähig sind.
- Schmieren oder ölen Sie niemals Teile der Basis-Station.
- Lassen Sie Ihr Kind niemals unbeaufsichtigt in der Babyschale und Basis-Station im Fahrzeug zurück.
- Parken Sie so, dass Sie ausschließlich von der Gehwegseite aus die Babyschale in das Fahrzeug stellen und aus dem Fahrzeug nehmen können.
- Schützen Sie die Babyschale und Basis-Station gegen intensive direkte Sonneneinstrahlung, solange diese nicht benutzt wird. Die Babyschale kann unter direkter Sonneneinstrahlung sehr heiß werden. Kinderhaut ist empfindlich und könnte dadurch verletzt werden.
- Je enger der Gurt am Körper Ihres Kindes anliegt, desto besser geschützt ist Ihr Kind. Vermeiden Sie daher Ihrem Kind dicke Kleidung unter dem Gurt anzuziehen.
- Die Installations- und Warnaufkleber sind ein wichtiger Bestandteil der Basis-Station und dürfen nicht entfernt werden.
- Die Babyschale ist nicht für eine dauerhafte Aufbewahrung Ihres Babys bestimmt. Die halb liegende Position in der Babyschale stellt immer eine Belastung für die Wirbelsäule Ihres Babys dar. Nehmen Sie Ihr Baby so oft wie möglich aus der Babyschale, unterbrechen Sie dazu längere Autofahrten. Lassen Sie Ihr Baby außerhalb des Autos nicht länger in der Babyschale liegen.
- Stellen Sie die Rückenlehnen der Fahrzeugsitze fest (zum Beispiel umklappbare Rücksitzbank einrasten).
- Versuchen Sie niemals ein Baby auf Ihrem Schoß mit dem Autogurt oder durch Festhalten zu sichern.
- Stellen Sie keine Gegenstände in den Fußraum vor das Stützbein der Basis-Station.

GEFAHR! Zum Schutz aller Fahrzeuginsassen:

- Bei einer Notbremsung oder einem Unfall können ungesicherte Gegenstände und Personen andere Mitfahrer verletzen. Bitte achten Sie deshalb stets darauf, dass:
- die Rückenlehnen der Fahrzeugsitze festgestellt sind (z.B. umklappbare Rücksitzbank einrasten).
 - im Fahrzeug (z.B. auf der Hutablage) alle schweren oder scharfkantigen Gegenstände gesichert sind.
 - alle Personen im Fahrzeug angeschnallt sind.
 - der Auto-Kindersitz im Auto immer gesichert ist, auch wenn kein Kind transportiert wird.

WARNUNG! Zum Schutz beim Umgang mit dem Kindersitz:

- Um Beschädigungen zu vermeiden, achten Sie darauf, dass die Basis-Station nicht zwischen harten Gegenständen (Autotür, Sitzschienen, usw.) eingeklemmt wird.
- Bewahren Sie die Basis-Station an einem sicheren Ort auf, wenn diese nicht benutzt wird. Legen Sie keine schweren Gegenstände auf der Basis-Station ab und lagern Sie diese nicht direkt neben Wärmequellen oder in direktem Sonnenlicht.

VORSICHT! Zum Schutz Ihres Fahrzeuges:

- Bestimmte, aus empfindlicheren Materialien gefertigte Autositzbezüge (z.B. Velours, Leder, usw.) können bei Verwendung von Kindersitzen Verschleißspuren davontragen. Zum optimalen Schutz Ihrer Autositzbezüge empfehlen wir die Verwendung der BRITAX RÖMER Kindersitz Unterlage aus unserem Zubehörprogramm.

7. EINBAU IM FAHRZEUG



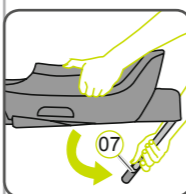
GEFAHR! Ein auf die Babyschale auftreffender Airbag kann Ihr Baby schwer verletzen oder sogar töten. Verwenden Sie die Babyschale und Basis-Station **nicht** auf Beifahrersitzen mit eingeschaltetem Front-Airbag! Beachten Sie bei Sitzplätzen mit Seitenairbags die Hinweise in Ihrem Fahrzeug-Handbuch.

Vorbereitende Tätigkeiten:

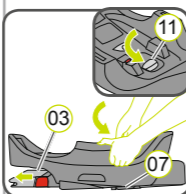


1. Wenn Ihr Fahrzeug nicht standardmäßig mit ISOFIX-Einführhilfen ausgestattet ist, klemmen Sie die zwei ISOFIX-Einführhilfen (02), welche im Lieferumfang des Sitzes enthalten sind*, mit nach oben weisendem Ausschnitt auf die zwei ISOFIX-Befestigungspunkte (01) Ihres Fahrzeugs.
- TIPP:** Die ISOFIX-Befestigungspunkte befinden sich zwischen der Sitzfläche und der Rückenlehne des Autositzes.

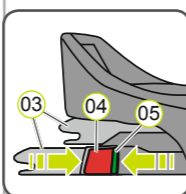
* Die Einführhilfen erleichtern das Einbauen des Auto-Kindersitzes mit Hilfe der ISOFIX-Befestigungspunkte und verhindern Beschädigungen der Autositzbezüge. Solange die Einführhilfen nicht gebraucht werden, entfernen Sie diese und bewahren Sie sie an einem sicheren Ort auf. Bei Fahrzeugen mit umlegbarer Rückenlehne müssen vor dem Umliegen der Rückenlehne die Einführhilfen entfernt werden. Auftretende Funktionsstörungen sind meist auf Verunreinigungen in den Einführhilfen und an den Haken zurückzuführen. Beseitigen Sie Schmutz oder Fremdkörper, um solchen Problemen abzuwehren.



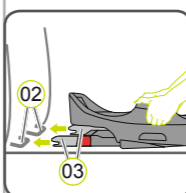
2. Rotieren Sie das Stützbein (07) bis zum Anschlag nach außen.



3. Drücken Sie auf beiden Seiten des Sitzes den grünen Sicherungsknopf (05) und den roten Löseknopf (04) gegeneinander. So stellen Sie sicher, dass beide Haken der ISOFIX-Rastarme (03) geöffnet und einsatzbereit sind.

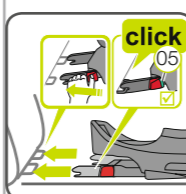


4. Ziehen Sie den grauen Hebel (11) in Richtung Stützbein (07) bis die ISOFIX-Rastarme (03) vollständig ausgefahren sind.



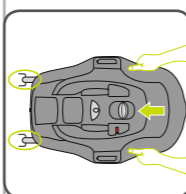
5. Stellen Sie die Basis-Station entgegen der Fahrtrichtung auf einen für die Verwendung zugelassenen Autositz.

TIPP: Bauartbedingt kann es zu einer Lücke zwischen der Auflagefläche der Basis-Station und dem Fahrzeugsitz kommen. Dies stellt keine sicherheitstechnische Einschränkung bei der Verwendung der Basis-Station dar.

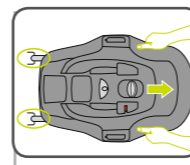


6. Positionieren Sie die beiden ISOFIX-Rastarme (03) direkt vor den beiden Einführhilfen (02).
7. Schieben Sie beide ISOFIX-Rastarme (03) in die Einführhilfen (02), bis die ISOFIX-Rastarme (03) auf beiden Seiten mit einem „Klick“-Geräusch einrasten.

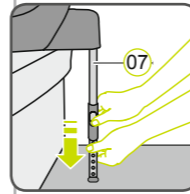
GEFAHR! Auf beiden Seiten muss der grüne Sicherungsknopf (05) sichtbar sein, damit die Basis-Station richtig befestigt ist.



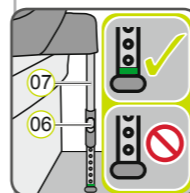
8. Fassen Sie die Basis-Station mit beiden Händen und schieben Sie diese mit gleichmäßigem Druck auf beiden Seiten in Richtung der Fahrzeugrücklehne, bis die Basis-Station Kontakt mit dieser hat.



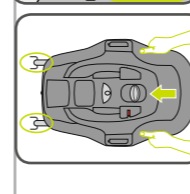
9. Ziehen Sie an der Basis-Station, um das beidseitige Einrasten zu prüfen.



10. Achten Sie darauf, dass das Stützbein (07) vollständig rotiert ist; die rote Markierung oben am Stützbein (07) darf nicht mehr sichtbar sein.



11. Drücken Sie die beiden grauen Verstelltasten (06) und ziehen Sie das Stützbein (07) so weit aus, bis es sicher auf dem Fahrzeugboden steht und die grüne Markierung (14) vollständig sichtbar ist.



GEFAHR! Am Stützbein (07) muss die grüne Markierung (14) vollständig sichtbar sein. Das Stützbein (07) darf nie in der Luft hängen oder mit Gegenständen unterlegt werden. Achten Sie darauf, dass das Stützbein (07) die Basis-Station nicht von der Sitzfläche abhebt.

12. Nur **BABY-SAFE i-SIZE FLEX BASE:** Befolgen Sie die Schritte im Kapitel „8. Anpassung des Neigungswinkels“.
13. Fassen Sie die Basis-Station mit beiden Händen und schieben Sie diese mit gleichmäßigem Druck auf beiden Seiten in Richtung der Fahrzeugrücklehne, bis die Basis-Station Kontakt mit dieser hat.

Prüfen Sie zur Sicherheit Ihres Kindes vor jeder Autofahrt, dass ...

- ▶ die ISOFIX-Rastarme (03) auf beiden Seiten in den ISOFIX-Befestigungspunkten (01) eingerastet sind und beide Sicherungsknöpfe (05) vollständig grün sind,
- ▶ das Stützbein (07) sicher auf dem Fahrzeugboden steht und am Stützbeinfuß die grüne Markierung (14) sichtbar ist,
- ▶ das Stützbein (07) die Basis-Station nicht von der Sitzfläche abhebt, die Babyschale vollständig auf der Basis-Station eingerastet ist
- ▶ die Babyschale nur dann auf dem Beifahrersitz befestigt ist, wenn kein Front-Airbag auf die Babyschale einwirken kann,
- ▶ die Babyschale entgegen der Fahrtrichtung befestigt ist.

8. ANPASSUNG DES NEIGUNGSWINKELS

Je nach Fahrzeugmodell gibt es Unterschiede beim Winkel des Fahrzeugsitzes, was einen Einfluss auf die Sitzposition Ihres Kindes haben kann.

Prinzipiell wird eine möglichst steile Sitzposition empfohlen. Stellen Sie daher den Winkel der Basis-Station nur so flach, wie es die Konstitution Ihres Kindes erfordert.

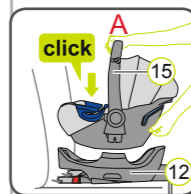
Zum Verstellen des Neigungswinkels:

1. Parken Sie Ihr Fahrzeug auf einer möglichst ebenen Fläche.
 2. Halten Sie die graue Neigungswinkelverstelltaaste (09) gedrückt und ziehen Sie gleichzeitig das Basis-Station Oberteil (12) schrittweise nach oben. Prüfen Sie hierbei bei jeder Einraststufe, ob der eingestellte Winkel ausreichend ist.
- GEFAHR!** Achten Sie beim Herunterschwenken des Basis-Station Oberteils (12) darauf, dass Sie sich nicht die Finger einklemmen.
3. Stellen Sie den Neigungswinkel so ein, dass der Neigungsindikator (10) die Farbe „grün“ anzeigt.
- GEFAHR!** Eine Verwendung ist nicht möglich, wenn der Neigungsindikator (10) die Farbe „rot“ anzeigt.
4. Lassen Sie die graue Neigungswinkelverstelltaaste (09) los und überprüfen Sie, dass das Oberteil der Basis-Station richtig eingerastet ist.
- GEFAHR!** Beim Einbau der Basis-Station in ein anderes Fahrzeug, muss der Neigungswinkel erneut und von der flachsten Position aus eingestellt werden.

Prüfen Sie zur Sicherheit Ihres Kindes vor jeder Autofahrt, dass ...

- ▶ die ISOFIX-Rastarme (03) auf beiden Seiten in den ISOFIX-Befestigungspunkten (01) eingerastet sind und beide Sicherungsknöpfe (05) vollständig grün sind,
- ▶ das Stützbein (07) sicher auf dem Fahrzeugboden steht und am Stützbeinfuß die grüne Markierung (14) sichtbar ist,
- ▶ das Stützbein (07) die Basis-Station nicht von der Sitzfläche abhebt,
- ▶ die Babyschale vollständig auf der Basis-Station eingerastet ist
- ▶ die Babyschale nur dann auf dem Beifahrersitz befestigt ist, wenn kein Front-Airbag auf die Babyschale einwirken kann,
- ▶ die Babyschale entgegen der Fahrtrichtung befestigt ist.

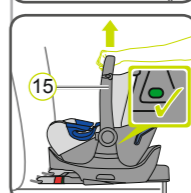
9. VERWENDUNG DER BABYSCHALE



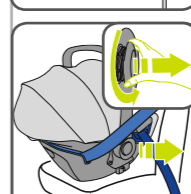
Anbringen der Babyschale auf der Basis-Station

GEFAHR! Vergewissern Sie sich, dass der Tragebügel (15) in der oberen Stellung **A** ist

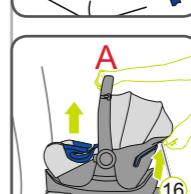
GEFAHR! Vergewissern Sie sich, dass die Oberseite der Basis-Station (12) frei von Fremdkörpern ist.



1. Stellen Sie die Babyschale entgegen der Fahrtrichtung (Baby schaut nach hinten) auf die Basis-Station.

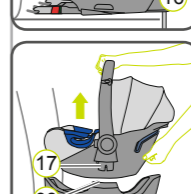


2. Rasten Sie die Babyschale mit einem „Klick“-Geräusch ein.



3. Prüfen Sie, ob die beiden seitlichen Indikatoren die Farbe „grün“ anzeigen.

GEFAHR! Beide seitlichen Indikatoren müssen die Farbe „grün“ anzeigen.



4. Ziehen Sie am Tragebügel (15) der Babyschale, um das vollständige Einrasten zu überprüfen.

5. Verwenden Sie das SICT gemäß der BABY-SAFE i-SIZE Anleitung.

Abnehmen der Babyschale von der Basis-Station

GEFAHR! Vergewissern Sie sich, dass der Tragebügel (15) in der oberen Stellung **A** ist.

1. Ziehen und halten Sie die graue Entriegelungstaste (16).

2. Heben Sie die Babyschale an, bis sich die Befestigungszungen (17) aus den Befestigungsschlitzen (08) gelöst haben.

WARNUNG! Halten Sie hierbei die Babyschale gut fest.

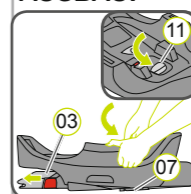
3. Nehmen Sie die Babyschale von der Basis-Station herunter.

10. REINIGUNG

Die **Kunststoffteile** können Sie mit einer Seifenlösung abwaschen. Verwenden Sie **keine** scharfen Mittel (wie z.B. Lösungsmittel).

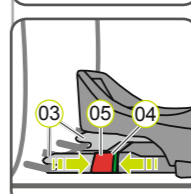
11. AUSBAU / ENTSORGUNG

AUSBAU:



ISOFIX öffnen

1. Ziehen Sie den grauen Hebel (11) in Richtung Stützbein (07).
2. Drücken Sie an beiden Rastarmen (03) den grünen Sicherungsknopf (04) und den roten Löseknopf (05) gegeneinander. Die Rastarme lösen sich.



3. Ziehen Sie den grauen Hebel (11) in Richtung Stützbein (07) und drücken Sie gleichzeitig die beiden Rastarme (03) in Richtung Stützbein, bis diese komplett eingefahren sind.

▶ Die Basis-Station kann nun entnommen werden.

GEFAHR! Der Auto-Kindersitz muss im Auto immer gesichert sein, auch wenn kein Kind transportiert wird.

ENTSORGUNG:

Bitte beachten Sie die Entsorgungsbestimmungen Ihres Landes.

Entsorgung der Verpackung	Container für Kartonagen
Sitzbezug	Restmüll, thermische Verwertung
Kunststoffteile	Entsprechend der Kennzeichnung in den entsprechenden Container
Metallteile	Container für Metalle
Gurtbänder	Container für Polyester
Schloss & Zunge	Restmüll